

# Monteringsanvisning

## Risnäs attefallshus 25m<sup>2</sup>



## Tack för att du valde en stuga från Baseco.

Innan ni påbörjar monteringen, öppna paketen och sortera upp materialet efter plocklistan på kommande sidor i monteringsanvisningen.

Kontrollera att alla bitar finns med och är oskadade. Eventuella reklamationer på grund av skada **skall** göras **innan** monteringen påbörjas.

## Detta behövs för att montera Risnäs attefallshus 25m2

Mått på skruv och spik är våra rekommendationer.

### Grund

- Vattenpass för att väga in syllen
- Grundstenar 18 st., t.ex. lecablock, gjutna plintar, eller stenplattor
- Träskruv 5,0x80mm 20st för skarvning av bärlina.

### Golv

- 25st Skruv 5,0x100 för golvåsar.
- Golvskruv t.ex. PWS 4,8x47mm, ca 350st, för 25mm golvbrädor.
- Dyckert 1,7x40mm till golvlist

### Stomme

- Träskruv 5,0x80mm 300st till väggblock och spikläkt.
- Träskruv 4,5x50mm eller spik 2,8x75mm, 50st till ytterpanel i hörn

### Tak

- Skruv 5,0x100mm 60st för spikklossar och spikreglar
- Spik 75mm eller träskruv 4,5 x50mm ca 1300st till takbrädor
- Spik 75mm eller träskruv 4,5x50mm, 500st, Vindbrädor, takfot, underspikning

### Fönster/dörr

- Montering Fönster/dörrkarm 5x100mm träskruv 30st
- Fönster- och dörrfoder, träskruv 4,5x50mm eller spik 75mm, 100st
- Träkilar



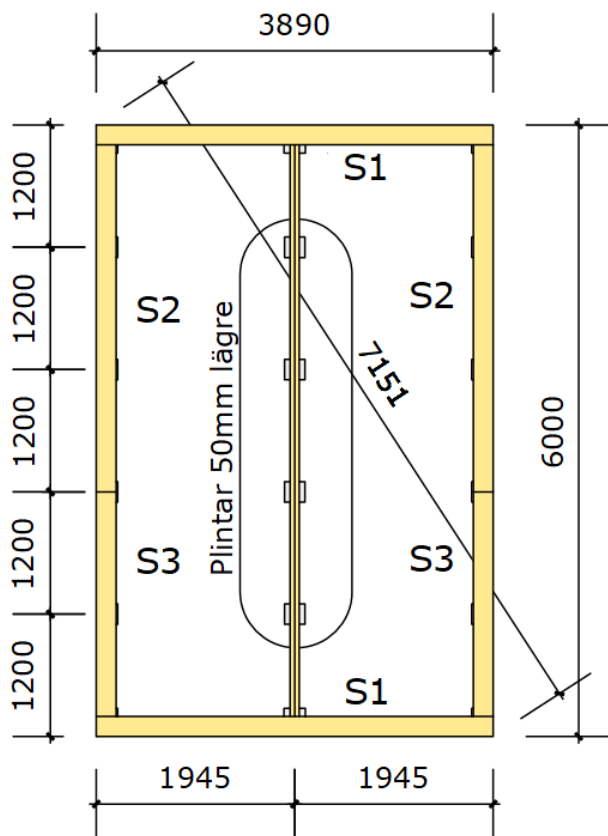
## Montering

### Grund

Placera ut grundstenar enligt plintritningen.

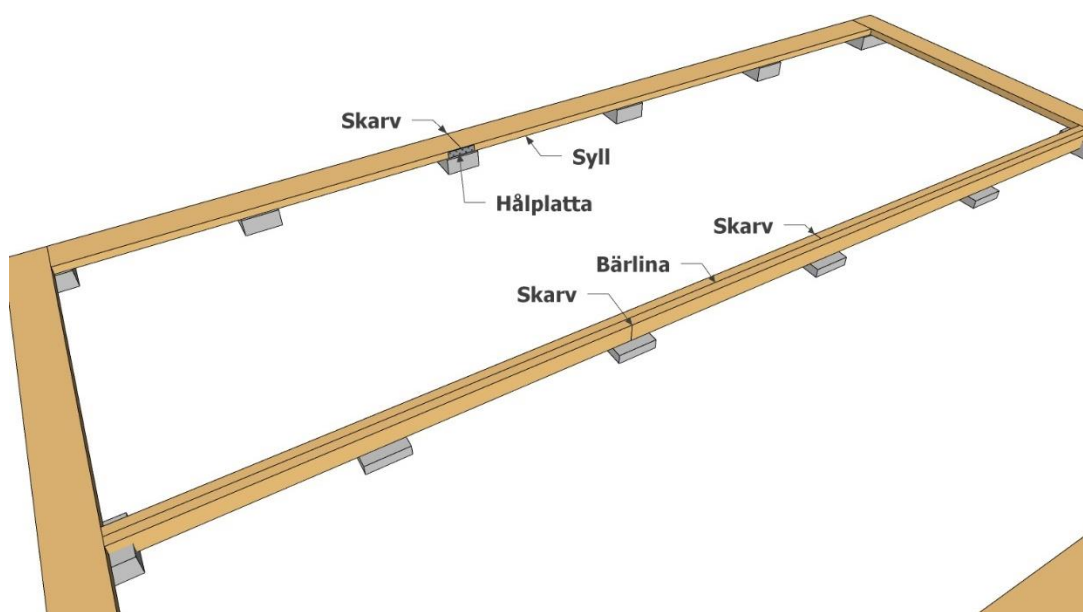
Lägg ut syll enligt bilden. Den ska vara liggande. Kontrollmät diagonalen för att se att vinklarna är rätt.

Montera hålplattor på sidorna vid skarvar mellan S2 och S3

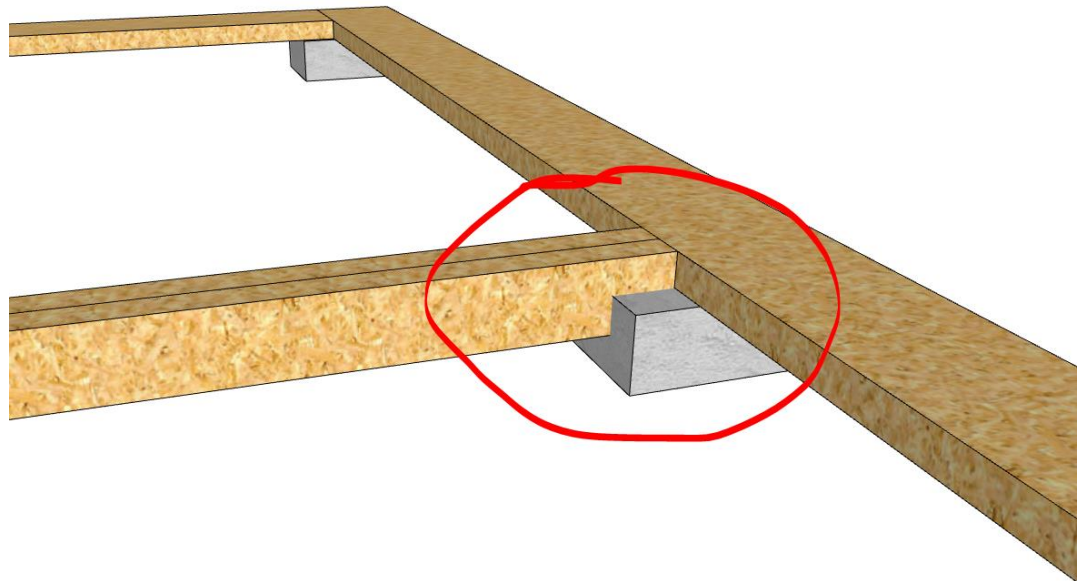


Bärlinan består av dubbla 45x95 ställda på högkant. De måste skarvas.

Lägg skarvarna omlott som på bilden och skruva ihop bärlinorna.

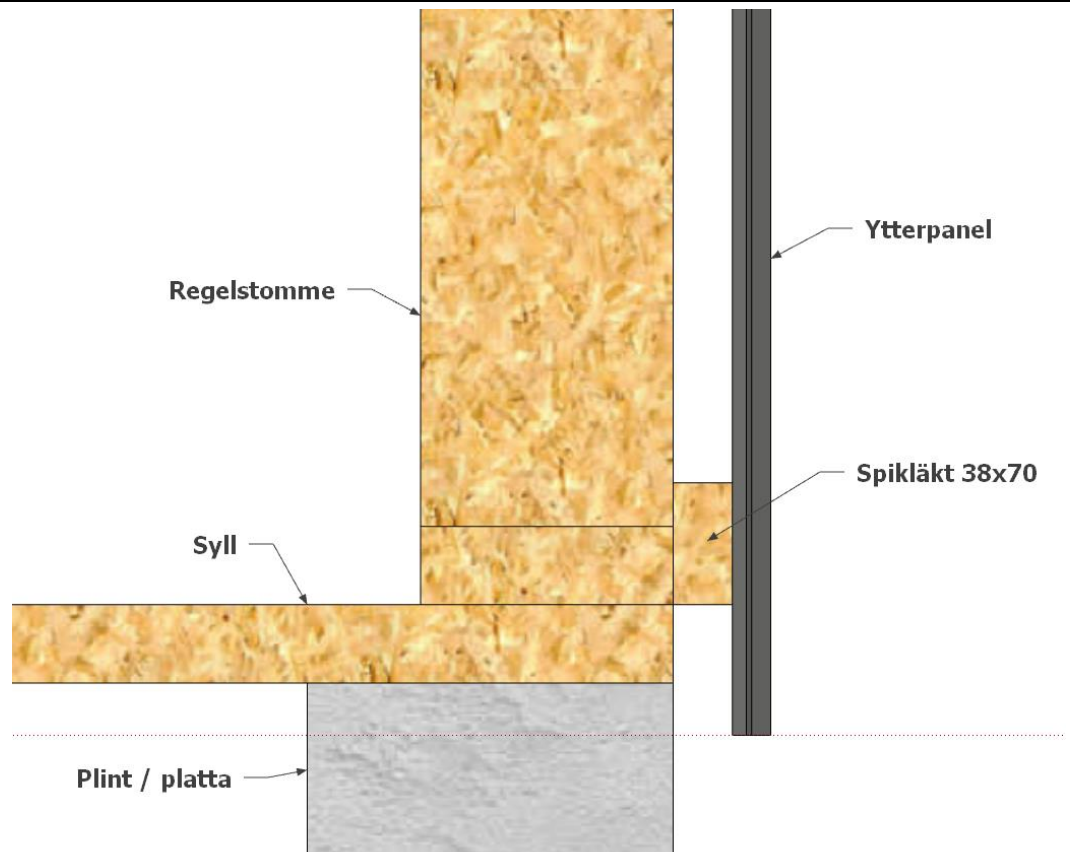


Bärslinan kan behövas jackas ur mot stenen på kortsidorna för att bli rätt höjd.

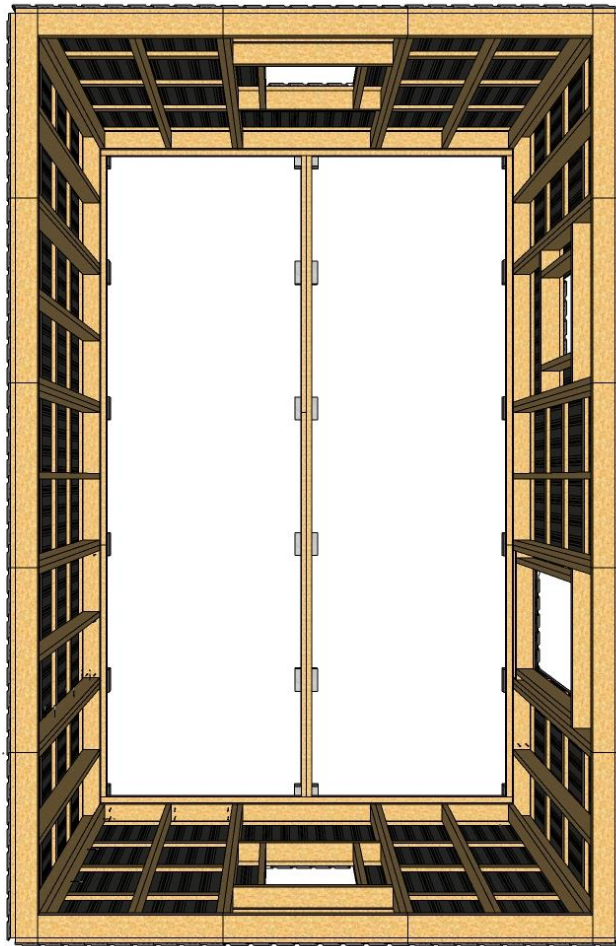


### Stomme

Bilden visar principskiss på ett väggblock sett från sidan.



Vy över hur  
blocken  
placeras.

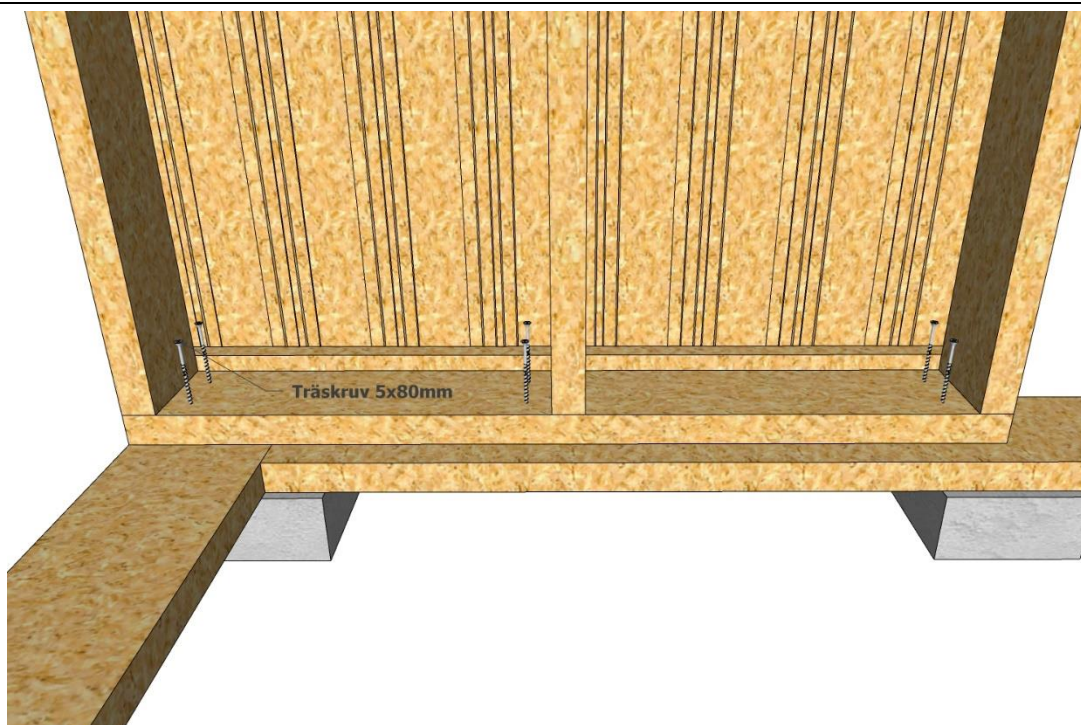


Montera alltid  
blocken från  
höger till  
vänster.

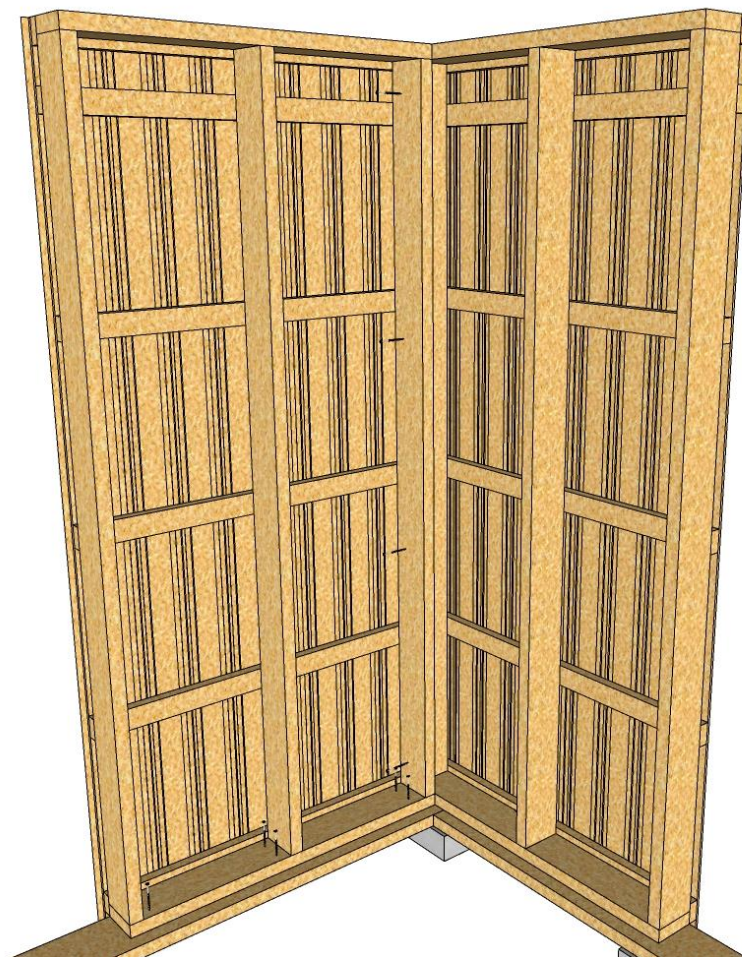




Skruva blocken i  
syllen med 6st  
träskruv  
5x80mm



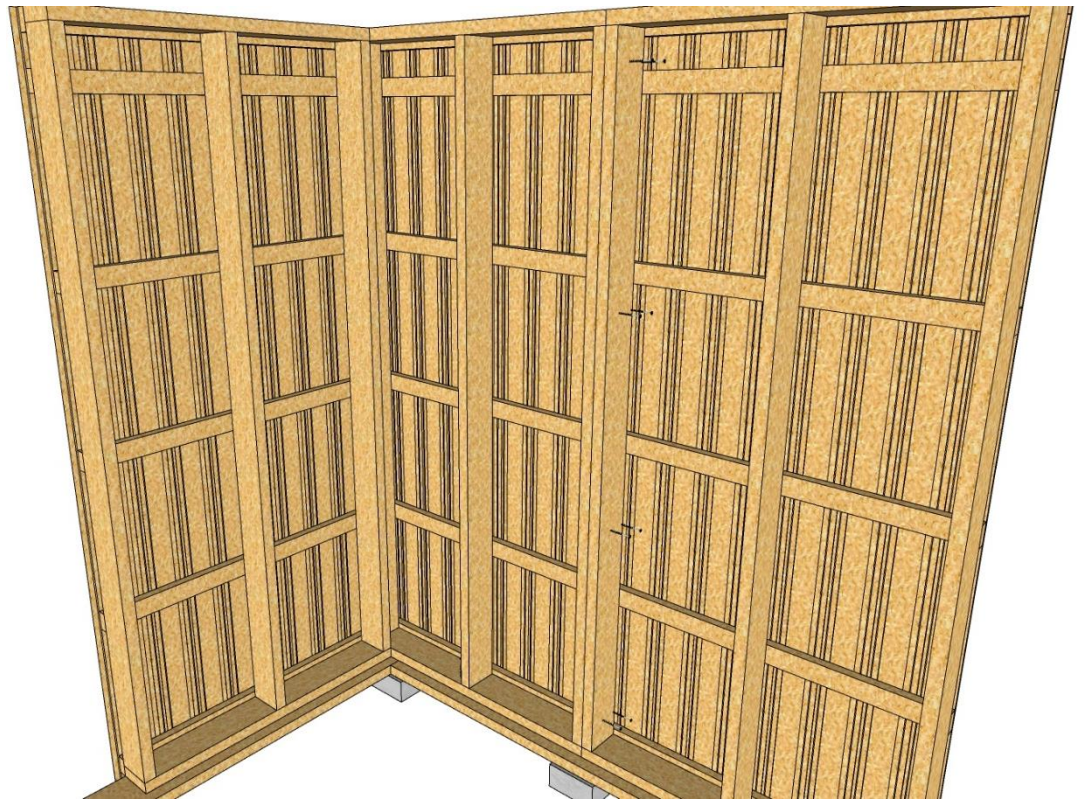
Skruva ihop  
hörnen med  
träskruv  
5x80mm enligt  
bild.



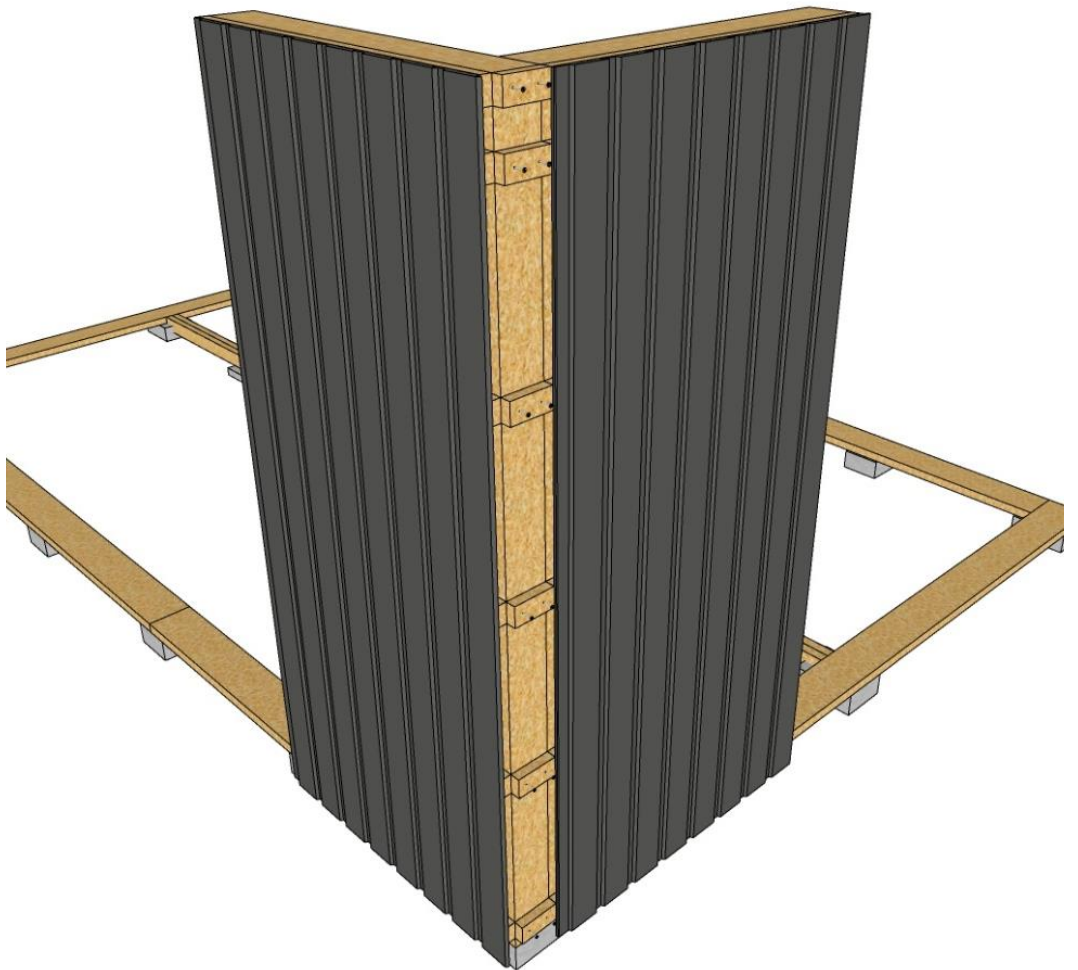


Se till att vindpappen kläms mellan blocken när de styrs ihop och skruva med 8st träskruv 5x80mm.

Ca 10cm från nedre och övre kant och sedan fördela jämnt.

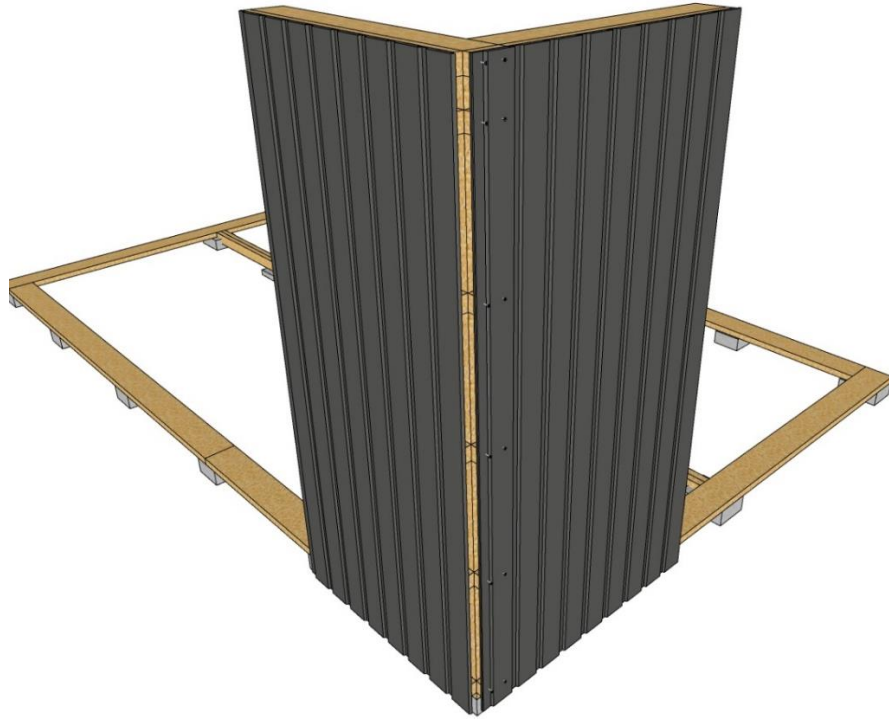


På utsidan i varje hörn kapas medföljande spikläkt till och skruvas med 2st 5x80mm skruv i varje.





Sedan monteras medföljande ytterpanelbrädor i hörnen, med rekommenderad skruv.



Montera ihop gavelspetsar med medföljande hållplattor och ankarskruv. Montera den övre plattan ca 180mm under nocken.

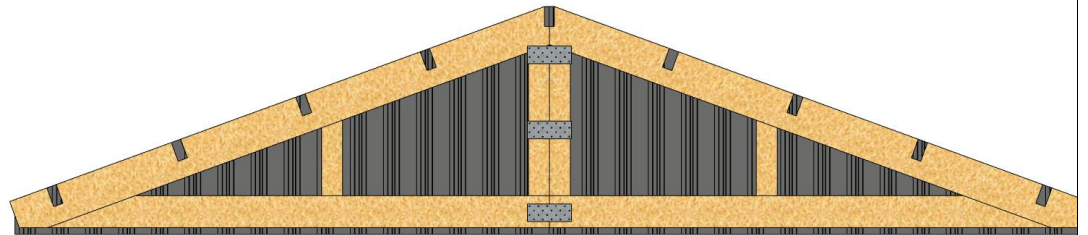
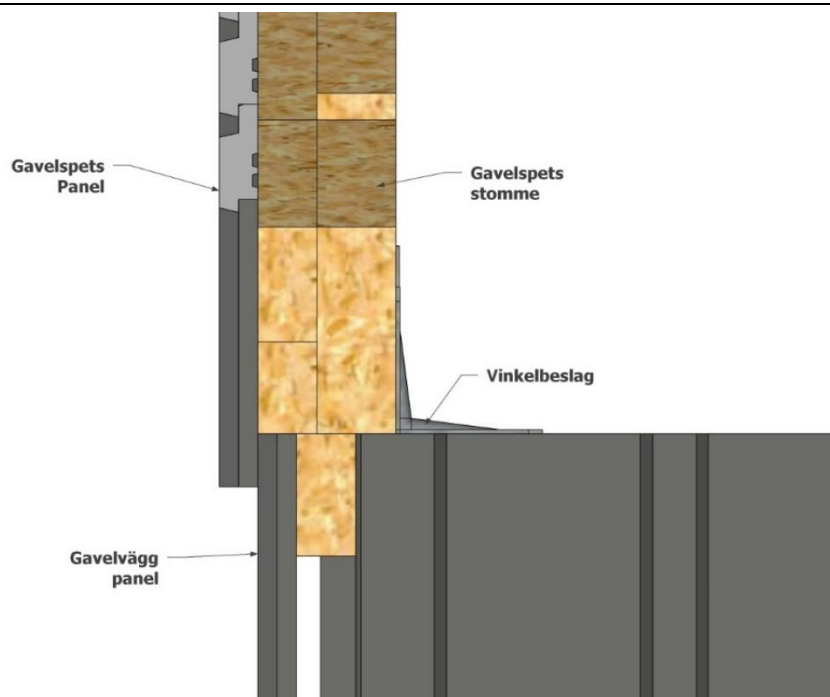


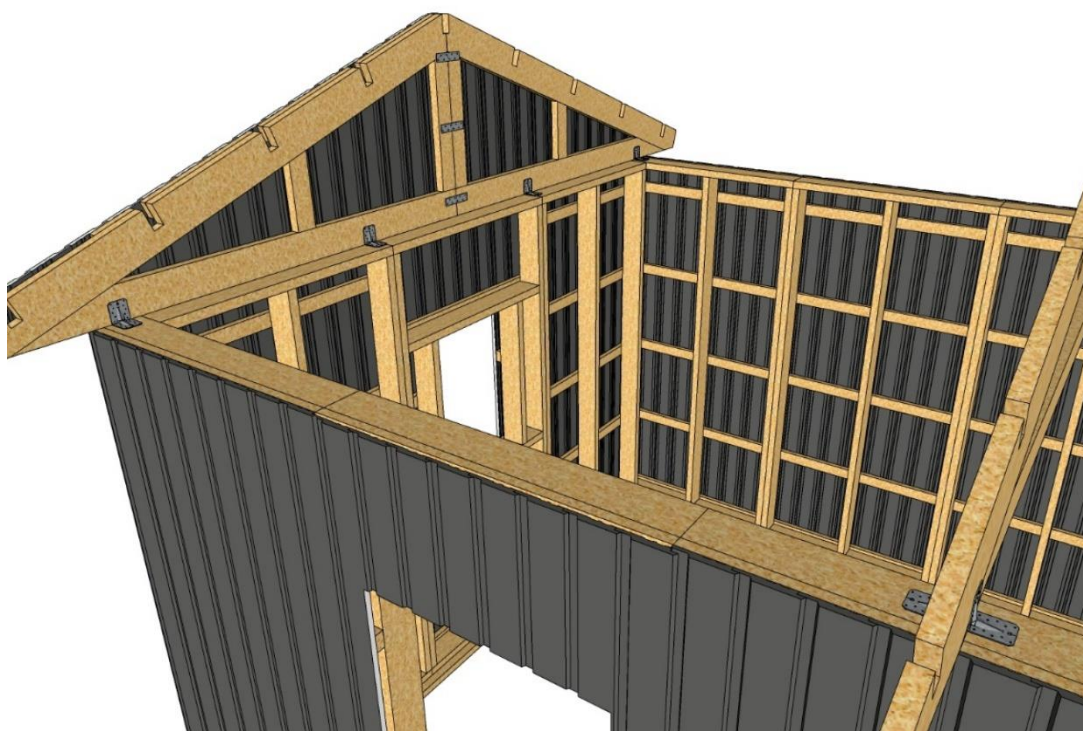
Bild från sidan på gavelspets. Ytterpanelen på gavelspetsen styrs mot ytterpanelen på gavelväggen.

Fäst varje gavelspets med 4st medföljande vinkelbeslag.



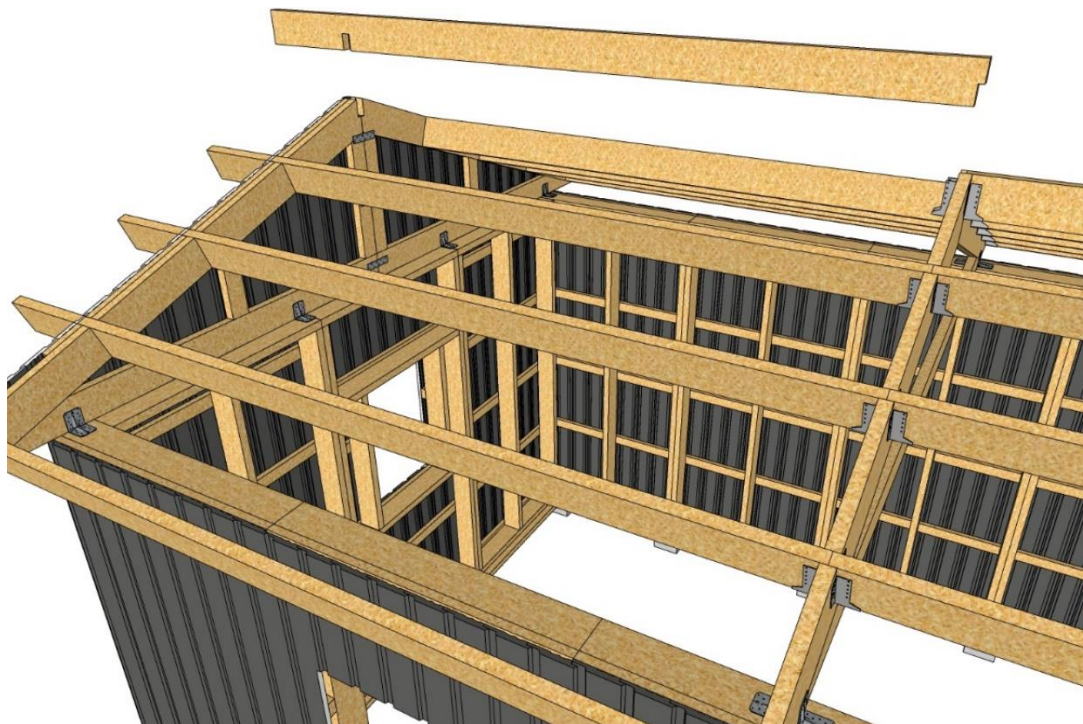
Montera vinkelbeslag vid montering av takstol. 2st på varje sida.

Takstolen ska placeras precis mitt mellan gavelspetsarna i centrum på långväggen.

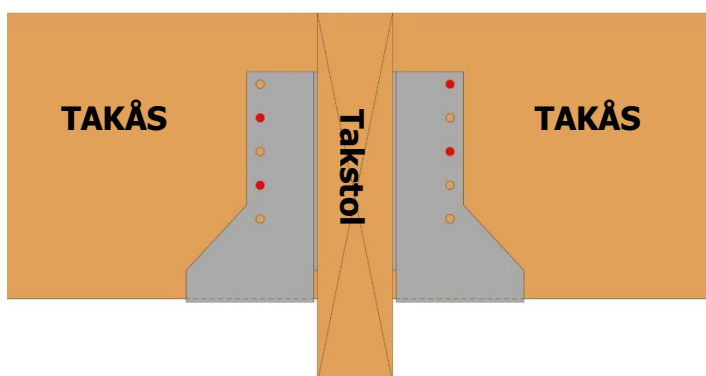


### Tak

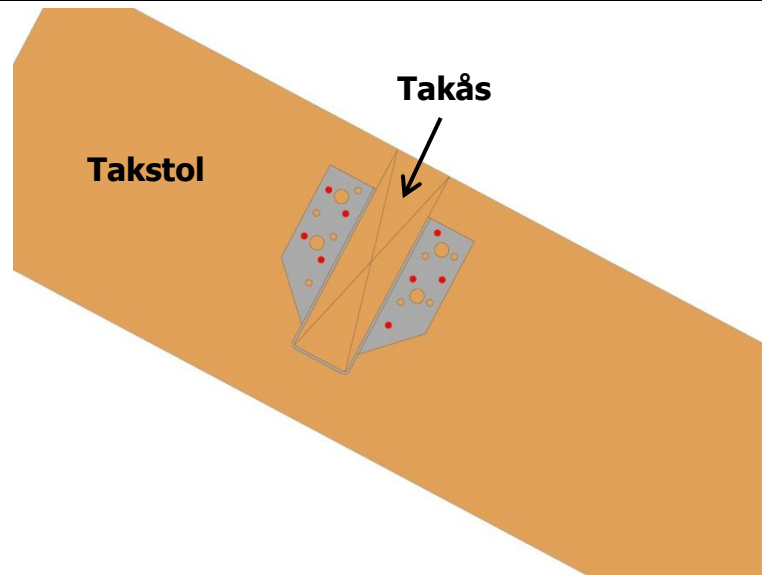
Använd balkskor för fixering av takåsar i takstolen.



Montera ankarskruv enligt de röda markeringarna.



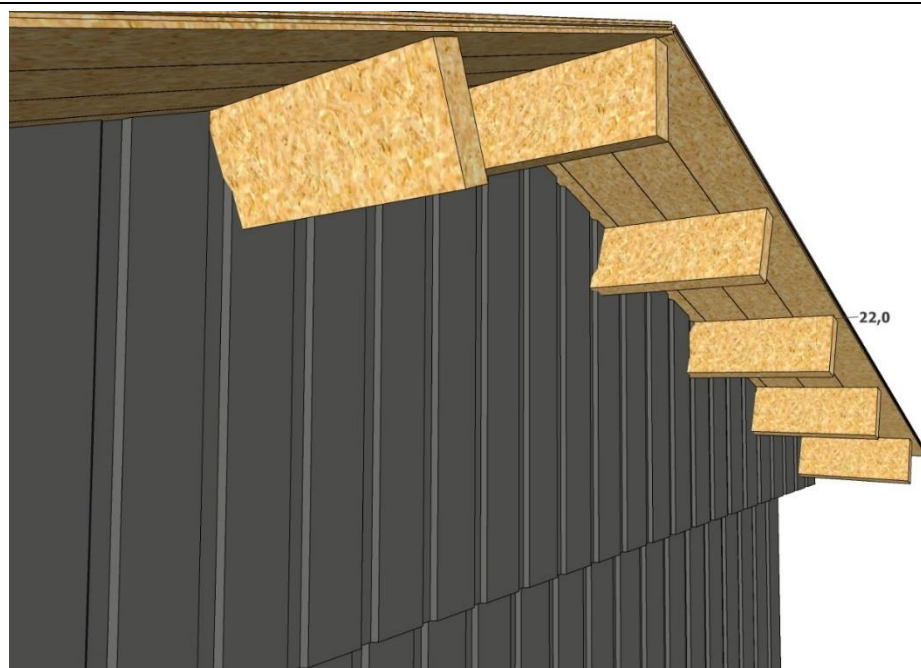




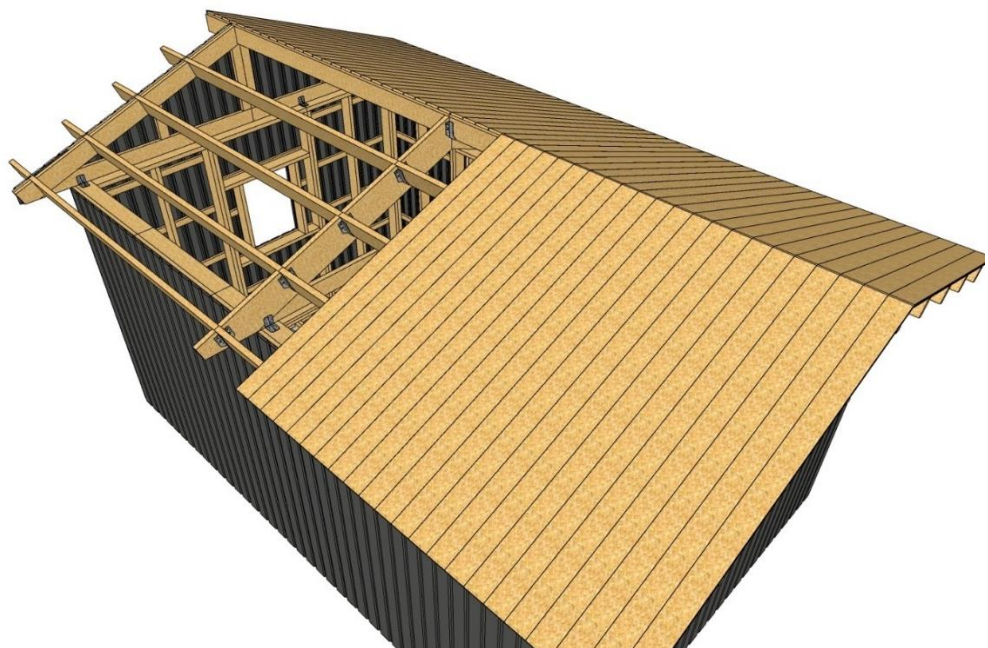
Montera taket.

Taket ska sticka ut 22mm utanför kortändan på takåsarna enligt bilden.

Skarva taket fallande, d.v.s. man behöver ej skarva på takåsarna.

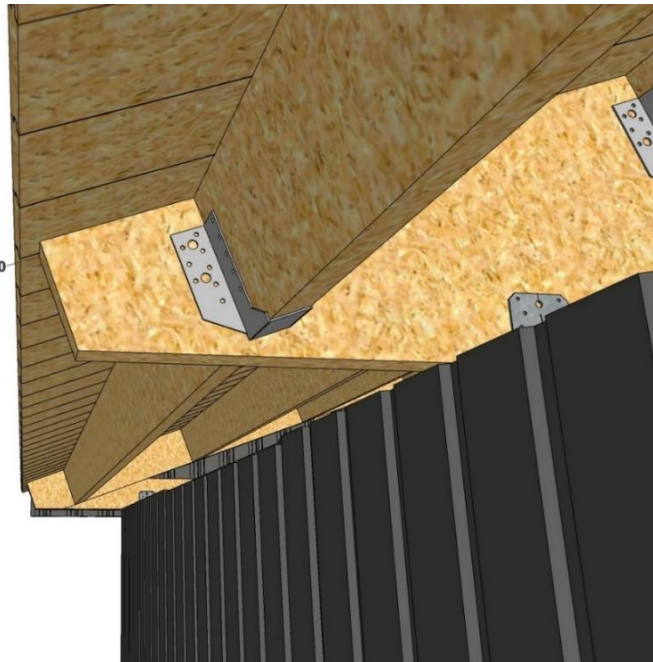


Man kan sticka ut taket lite extra på sidorna och kapa till efter montering.



Taket kapas  
22mm utanför  
änden på  
takstolar och  
gavelspets.

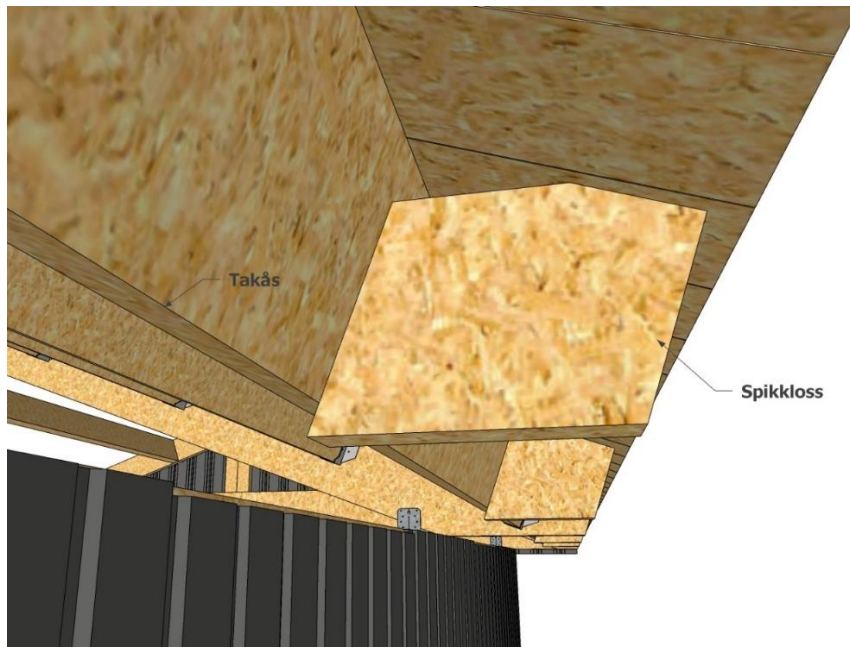
22,0



Montera  
spikklossar för  
att underlätta  
montering av  
underspikning  
och takfot. Styr  
upp klossen mot  
taket och skruva  
genom takåsen.

Takås

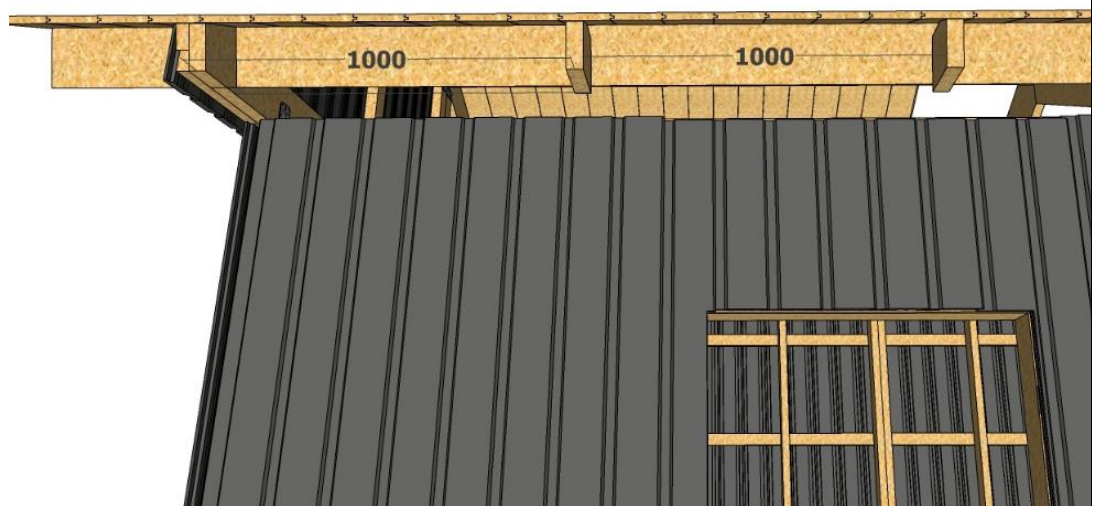
Spikkloss



Montera  
klossarna med  
ca 1m c/c. 4st  
på varje  
långsida.

1000

1000

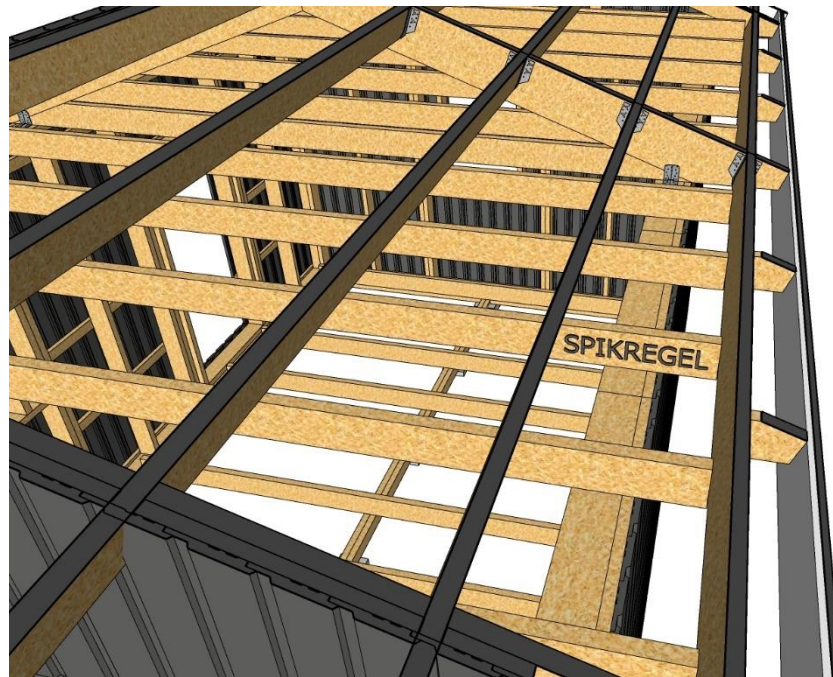




Montera spikreglarna genom att skråskruva i väggbandet.

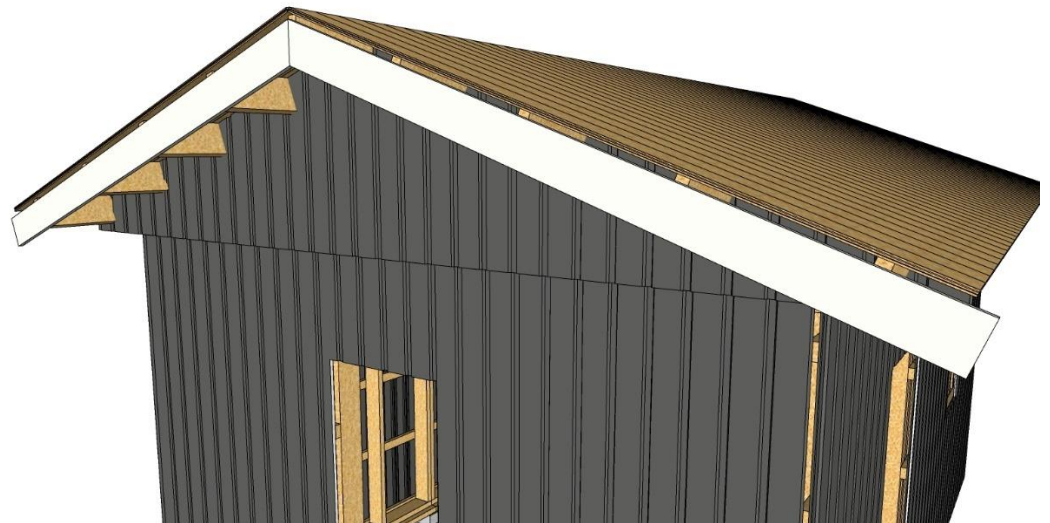
Fördela med avstånd c/c 60cm.

Dessa är till för montering av underspikning och innertak.



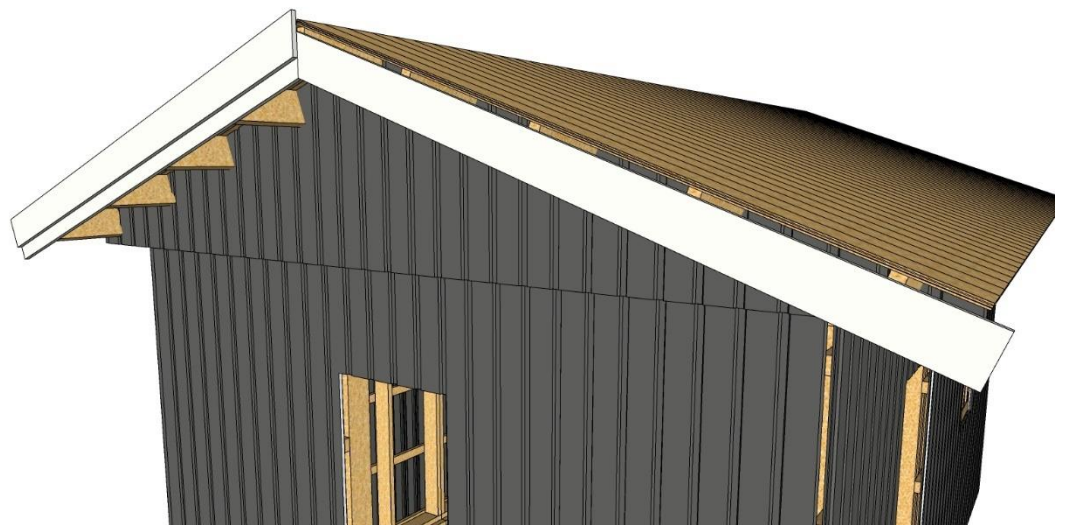
Kapa till och montera nedre vindbrädorna. Vinkeln inocken är 20°.

Tänk på att dra ner dem minst 22mm under takåsarna för att täcka underspikningen



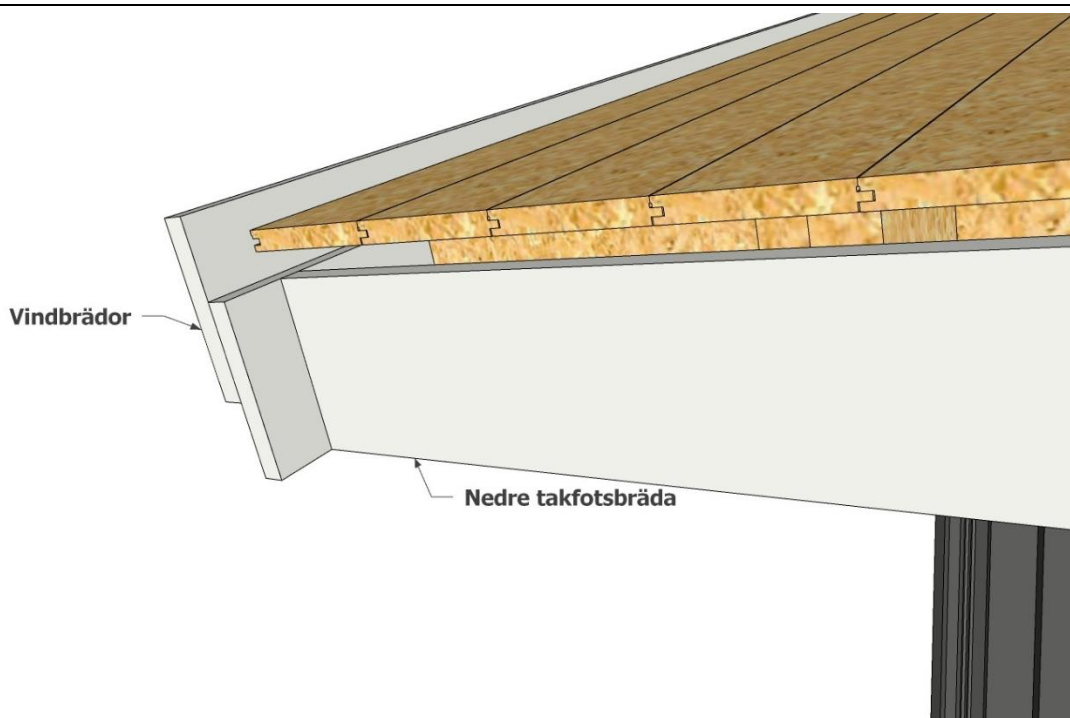
Skruva fast de övre vindbrädorna. Förskjut vindbrädan ca 7-8cm uppåt.

Förskjutningen kan väljas efter egen smak, eller beroende på kommande takbeklädnad.



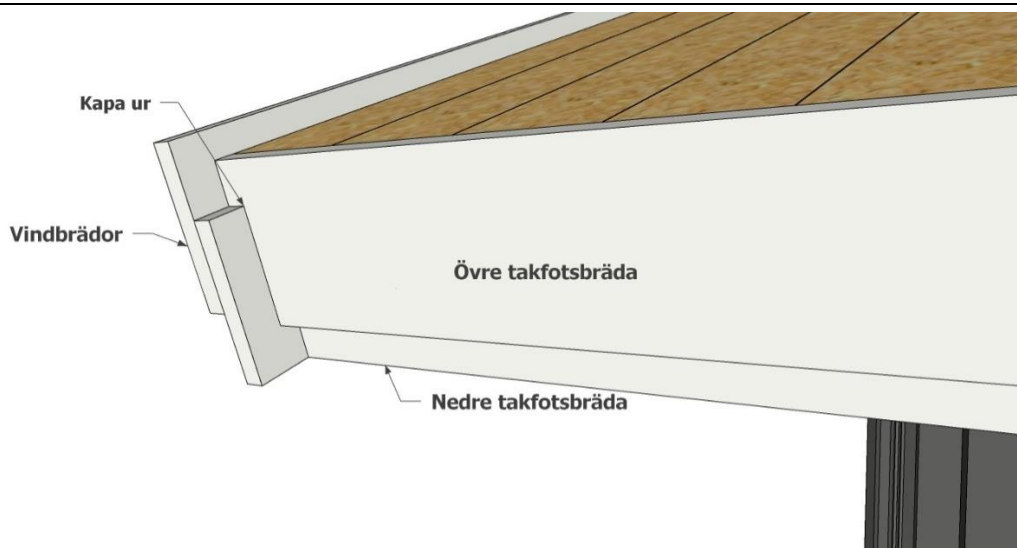
Mät upp och kapa till den undre takfotsbrädan.

Montera takfotsbrädan jäms med i underkant mot undre vindbrädan.

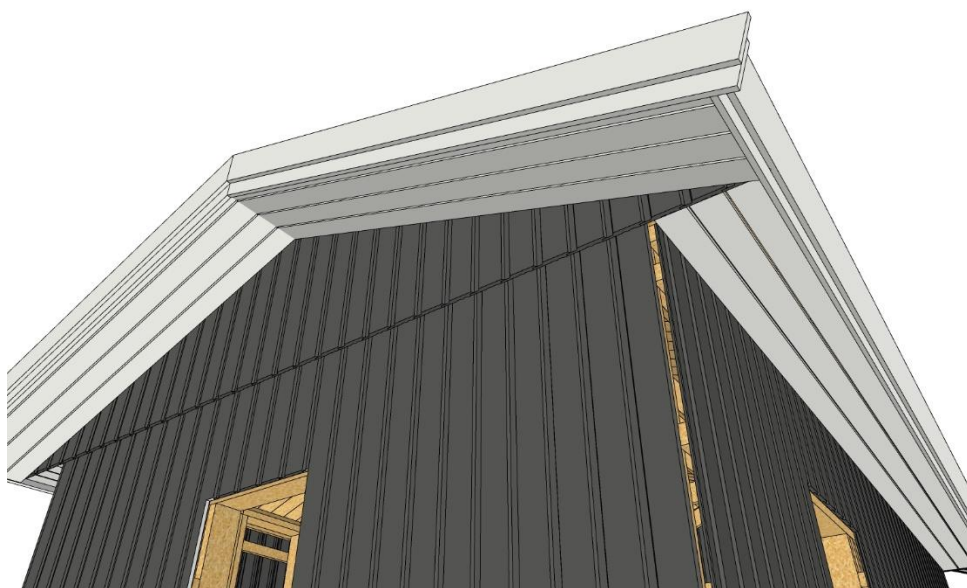


Kapa till och montera den övre takfotsbrädan enligt bilden

Lämna lämpligt utstick på vindbrädorna från takfotsbrädorna och såga.



Kapa till och montera underspikning.





**Fönster, dörr**

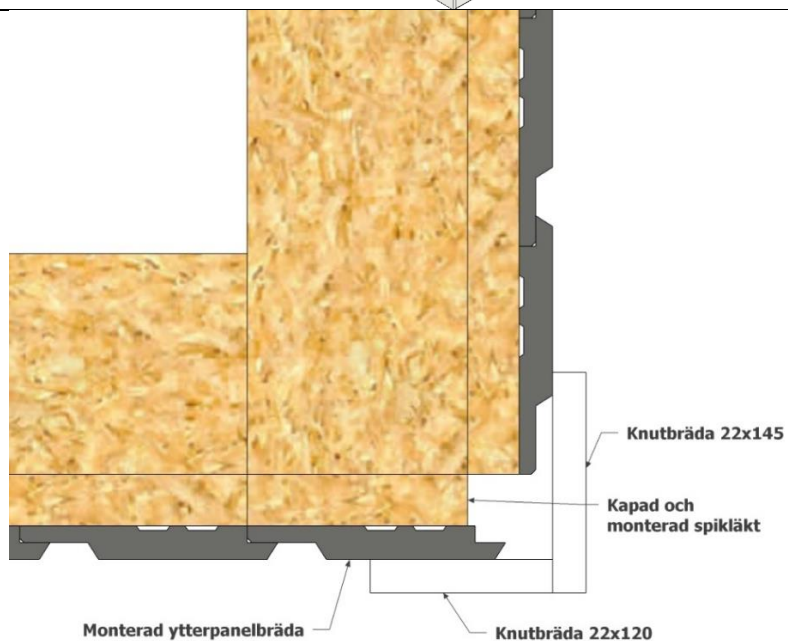
Skär bort vindduken i öppningarna, och montera fönster och dörr med kilar och skruv.



Kapa till och montera foder och knutbrädor.



Vy över hörn uppifrån med monterade knutbrädor.

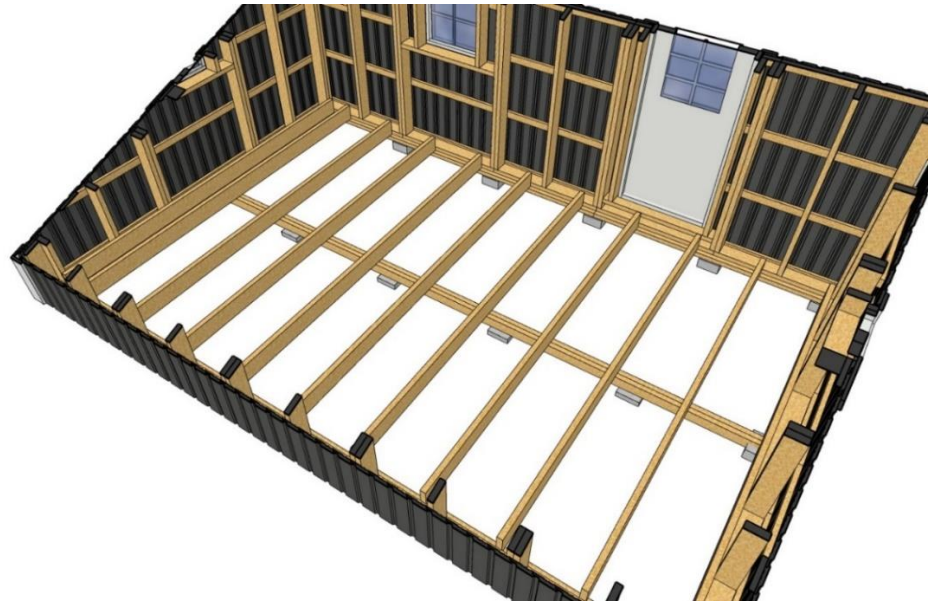


**Golv**

Fördela ut golvåsar med avstånd c/c 60cm.

Skråskruva i syll och bärlina.

Ska stugan isoleras görs detta nu innan man går vidare.



Bilden visar princip på hur isolering av golv och vägg utförs.

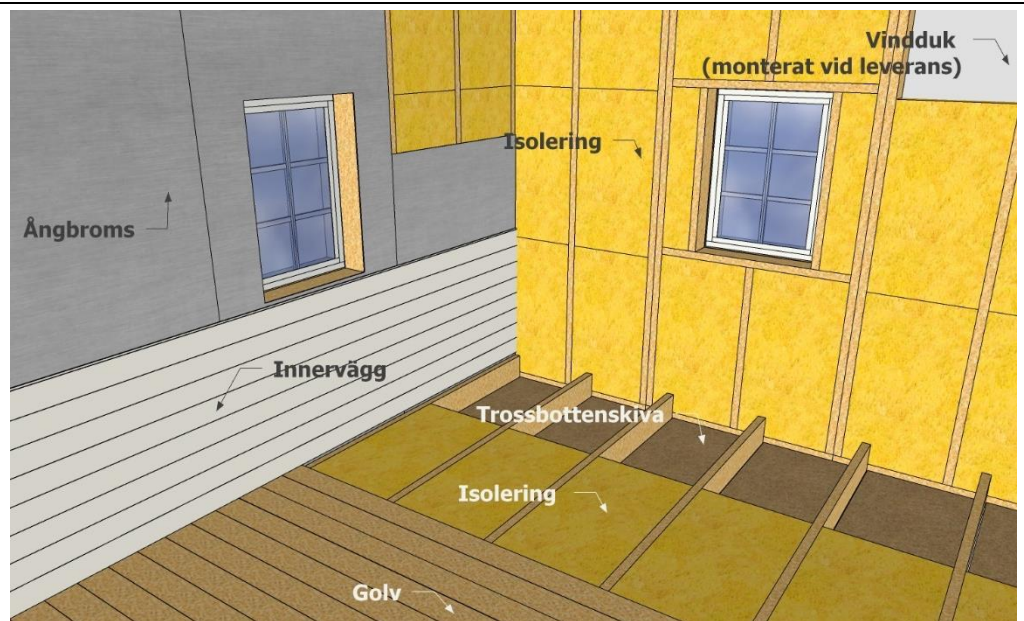
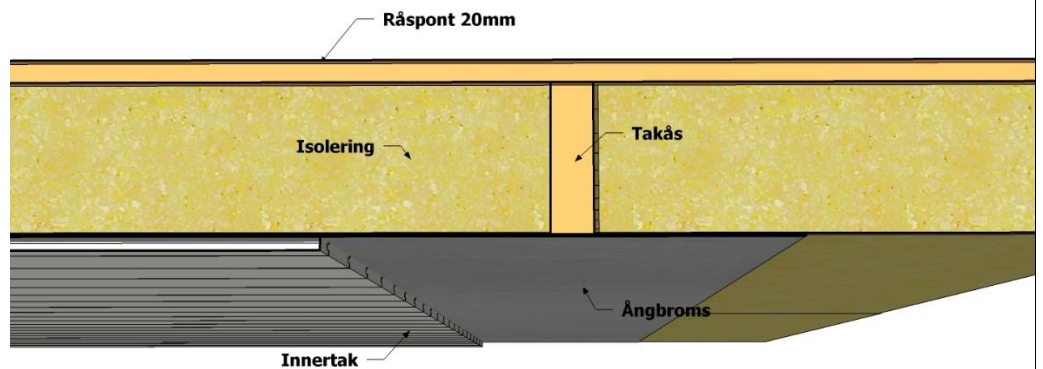


Bild visar princip på isolering av tak.





Lägg golvet. Det är ändspontat och kan skarvas fallande för att minimera spill.

Lämna ca 12-14mm mot väggarna på långsidan av golvet.

Lämna ca 5mm mot vägg på kortsidan av golvbrädorna.

