

Monteringsanvisning

# Hemsjön attefallshus 30m<sup>2</sup>

Planlösning 4



## Tack för att du valde en stuga från Baseco.

Innan ni påbörjar monteringen, öppna paketen och sortera upp materialet efter plocklistan på kommande sidor i monteringsanvisningen.

Kontrollera att alla bitar finns med och är oskadade. Eventuella reklamationer på grund av skada **skall** göras **innan** monteringen påbörjas.

## Detta behövs för att montera Extrahuset attefallshus 30m2

Mått på skruv och spik är våra rekommendationer.

### Grund

- Vattenpass för att väga in syllen
- Grundstenar 18 st., t.ex. lecablock, gjutna plintar, eller stenplattor
- Träskruv 5,0x80mm 20st för skarvning av bärlina.

### Golv

- 50st Skruv 5,0x100 för golvåsar.
- Golvskruv t.ex. PWS 4,8x47mm, ca 420st, för 25mm golvbrädor.
- Dyckert 1,7x40mm till golvlist

### Stomme

- Träskruv 5,0x80mm 470st till väggblock och spikläkt.
- Träskruv 4,5x50mm eller spik 2,8x75mm, 50st till ytterpanel i hörn

### Tak

- Skruv 5,0x100mm 72st för spikklossar och spikreglar
- Spik 75mm eller träskruv 4,5 x50mm ca 1560st till takbrädor
- Spik 75mm eller träskruv 4,5x50mm, 600st, Vindbrädor, takfot, underspikning

### Fönster/dörr

- Montering Fönster/dörrkarm 5x100mm träskruv 38st
- Fönster- och dörrfoder, träskruv 4,5x50mm eller spik 75mm, 120st
- Träkilar

# Extrahuset Attefallshus 30m2

Plocklista v1.0

**Block**

Gavelspets  
5507x1133

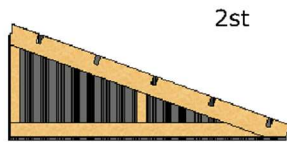
1200x2640  
Tät 8st

1200x2640  
Dö 11x10 1st

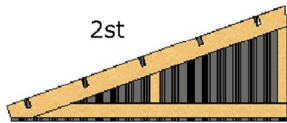
1200x2640  
Fö 7x10 4st

600x2640  
Tät 8st

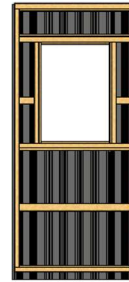
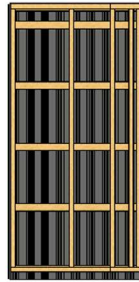
300x2640  
Tät 2st



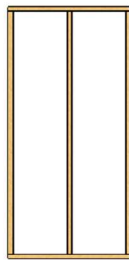
2st



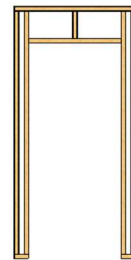
2st



1200x2465  
IV-1, 2st



600x2465  
IV-2, 3st



600x2465  
IV-3, 6st



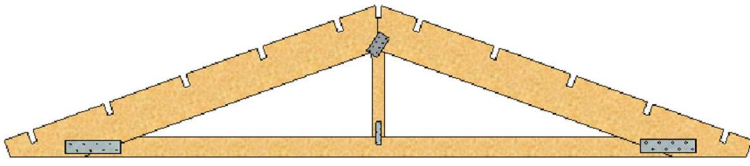
409x2465  
IV-4, 1st



## Extrahuset Attefallshus 30m2

Plocklista v1.2



		Takstol 5507x1133 1st	<input type="text"/>
Regel 45x195		Syll S1 - 4490mm 2st	<input type="text"/>
		Syll S2 - 3555mm 2st	<input type="text"/>
		Syll S3 - 2355mm 2st	<input type="text"/>
Regel 45x170		Golvås - 4190mm 15st	<input type="text"/>
Regel 45x195		Takås - 3650mm 22st	<input type="text"/>
Regel 45x145		Spikregel - 4950mm 10st	<input type="text"/>
Regel 45x145		Spikkloss - 10st	<input type="text"/>
Regel 45x95		Kortling - 2550mm 2st	<input type="text"/>
		Bärlina - 3555mm 2st	<input type="text"/>
		Bärlina - 2355mm 2st	<input type="text"/>
	Spikläkt 35x70	ca 4m	<input type="text"/>
	Regel innervägg 45x70	ca 4m	<input type="text"/>
	Råplan 22x120	Foder, underspikning, knutbrädor ca 145m	<input type="text"/>
	Råplan 22x145	Knutbrädor, 4st min 2,7m	<input type="text"/>
	Råplan 22x170	Vindbrädor, takfot ca 65m	<input type="text"/>
	Golv 25mm	ca 28m2	<input type="text"/>
	Tak 20mm	ca 50m2	<input type="text"/>
	Z-Panel 22x170mm	L=2715mm 5st	<input type="text"/>
	Golvlist 16x70mm	ca 25m	<input type="text"/>

OBS! Vita råplan till målad stuga

Innerdörr  
9x21 3st

Ytterdörr  
10x21 1st

Fönster  
7x10 4st

	Hålplatta 10st	<input type="text"/>
	Balksko 22st	<input type="text"/>
I	Ankarskruv 1 ask	<input type="text"/>
	Vinkelbeslag 12st	<input type="text"/>

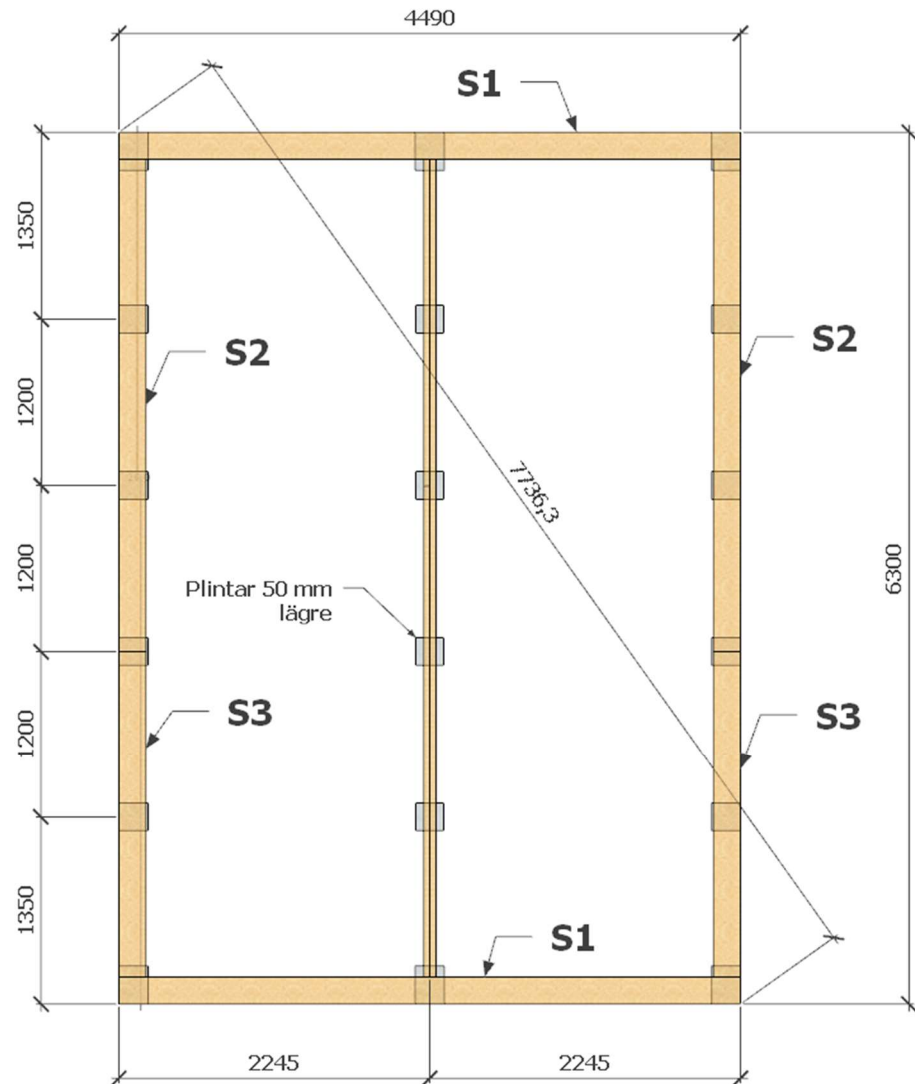
## Montering

### Grund

Placera ut grundstenar enligt plintritningen.

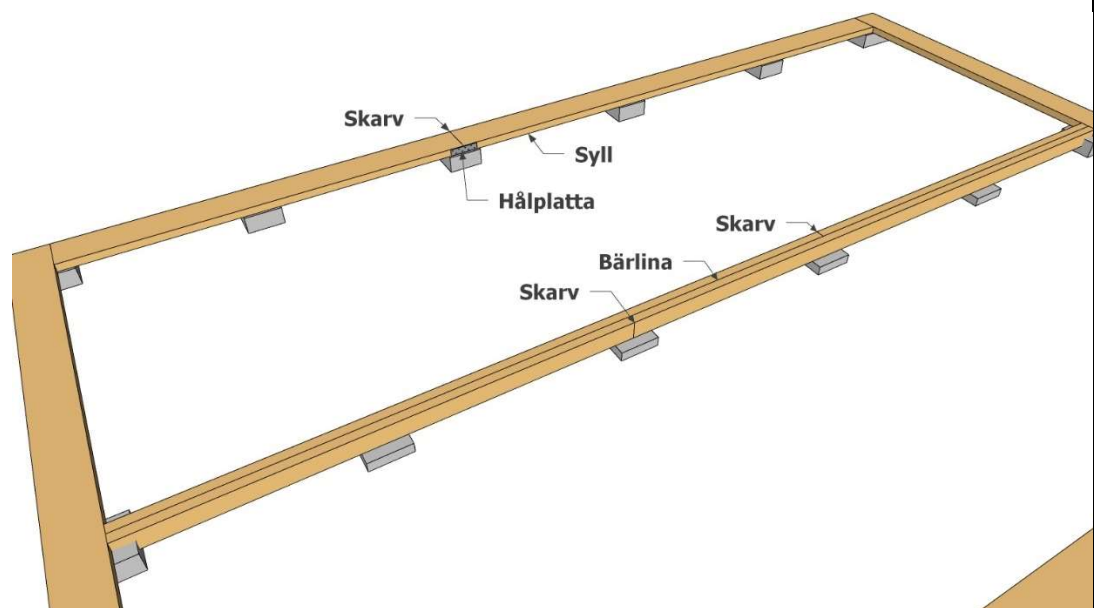
Lägg ut syll enligt bilden. Den ska vara liggande. Kontrollmät diagonalen för att se att vinklarna är rätt.

Montera hålplattor på sidorna vid skarvar mellan S2 och S3

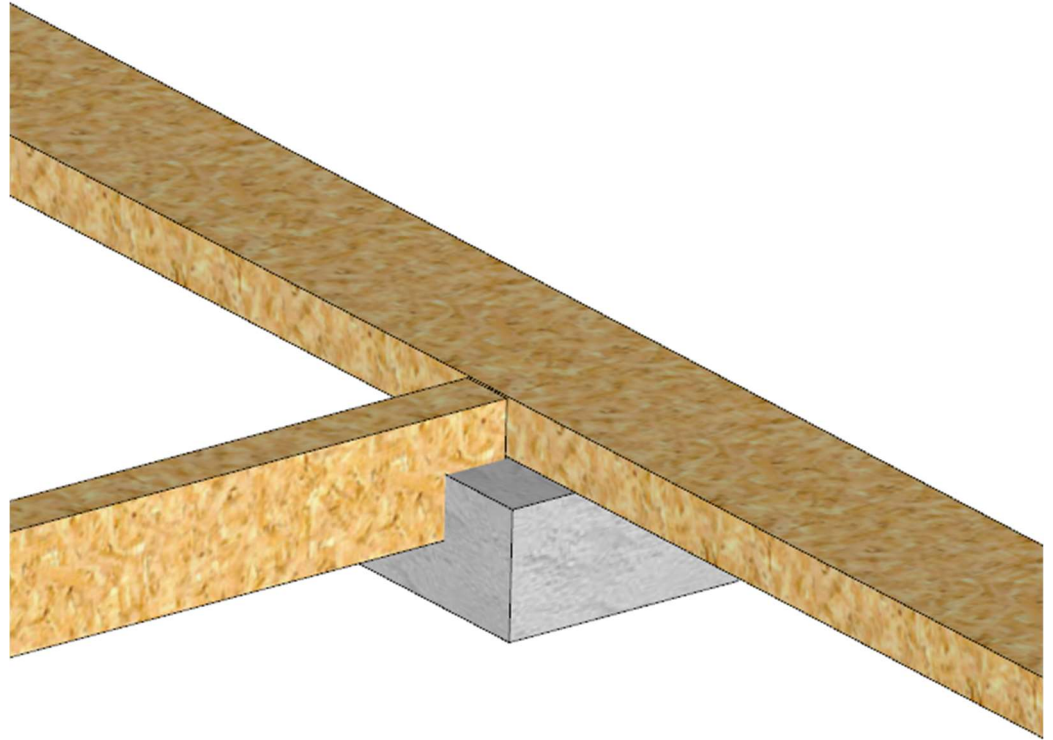


Bärlinan består av dubbla 45x95 ställda på högkant. De måste skarvas.

Lägg skarvarna omlott som på bilden och skruva ihop bärlinorna.

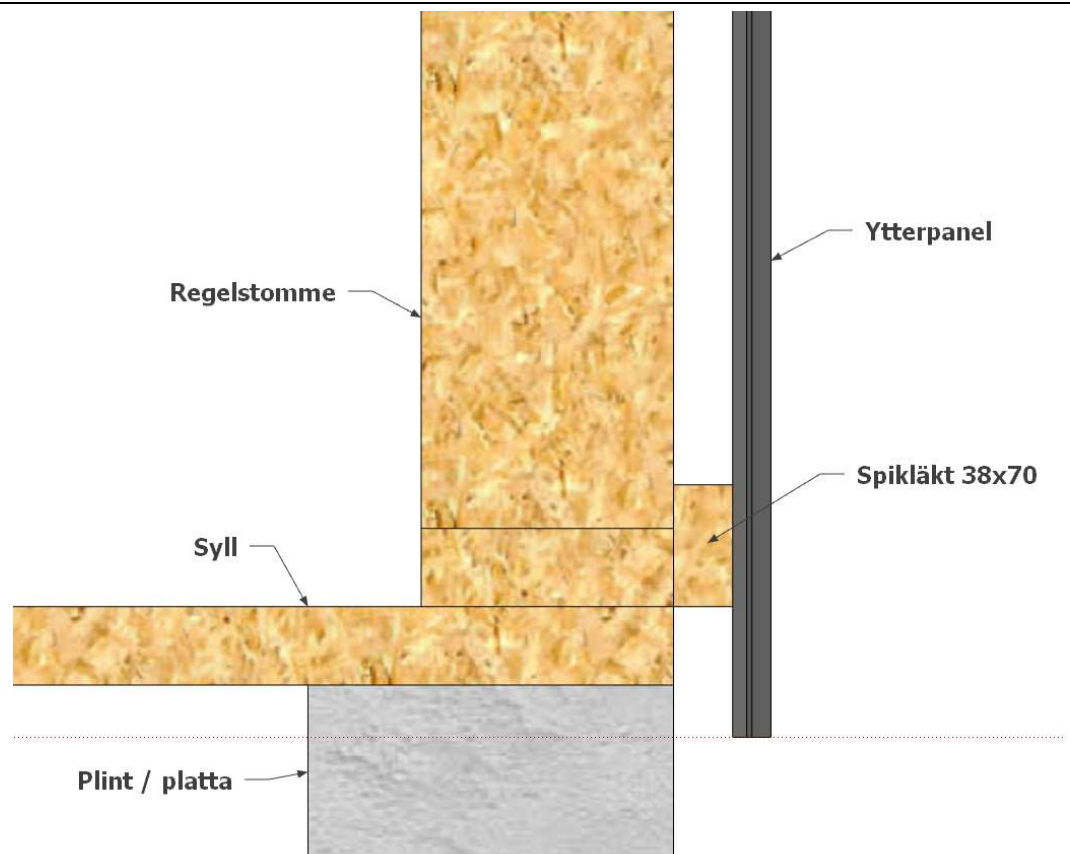


Bärslinan kan behövas jackas ur mot stenen på kortsidorna för att bli rätt höjd.



### Stomme

Bilden visar principskiss på ett väggblock sett från sidan.



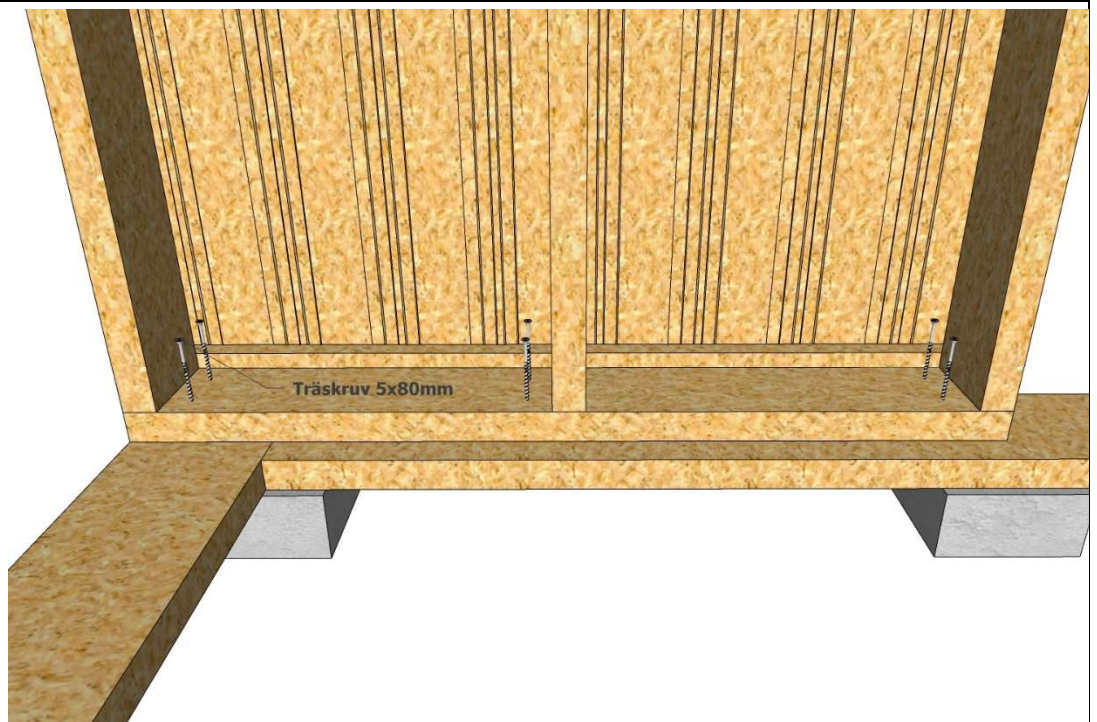
Vy över hur  
blocken  
placeras.



Montera alltid  
blocken från  
höger till  
vänster.

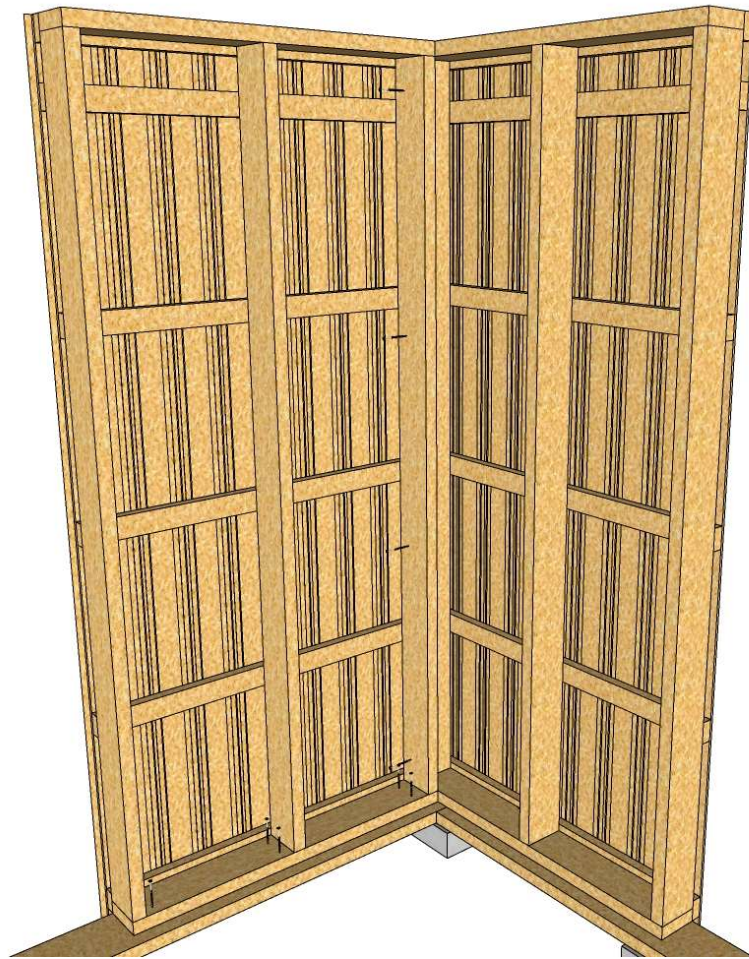


Skruva blocken i  
syllen med 6st  
träskruv  
5x80mm





Skruva ihop hörnen med träskruv 5x80mm enligt bild.

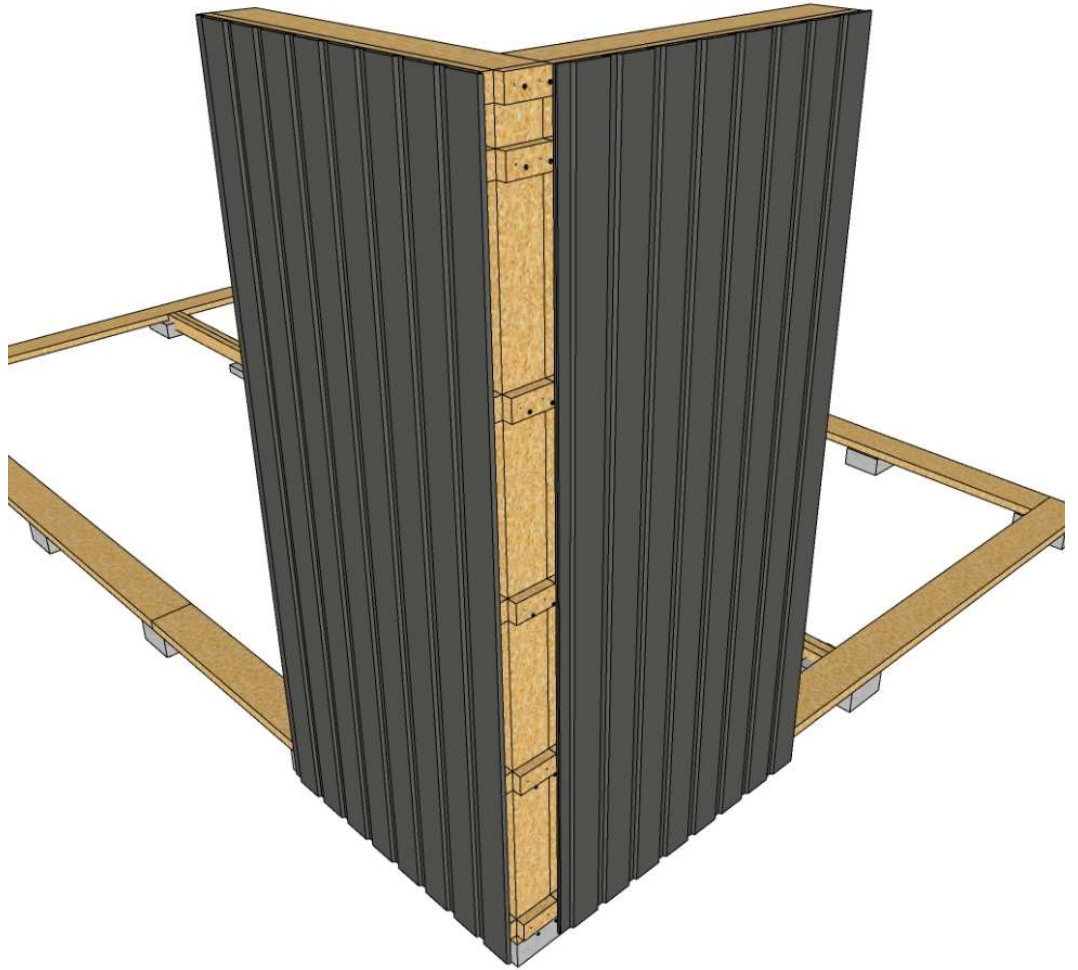


Se till att vindpappen kläms mellan blocken när de styrs ihop och skruva med 8st träskruv 5x80mm.

Ca 10cm från nedre och övre kant och sedan fördela jämnt.



På utsidan i varje hörn kapas medföljande spikläkt till och skruvas med 2st 5x80mm skruv i varje.



Sedan monteras medföljande ytterpanel-brädor i hörnen, med rekommenderad skruv.



Montera ihop gavelspetsar med medföljande hålplattor och ankarskruv. Montera den övre plattan ca 200mm undernocken.

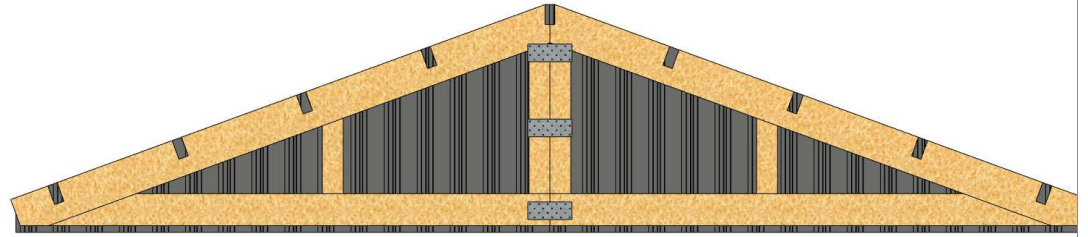
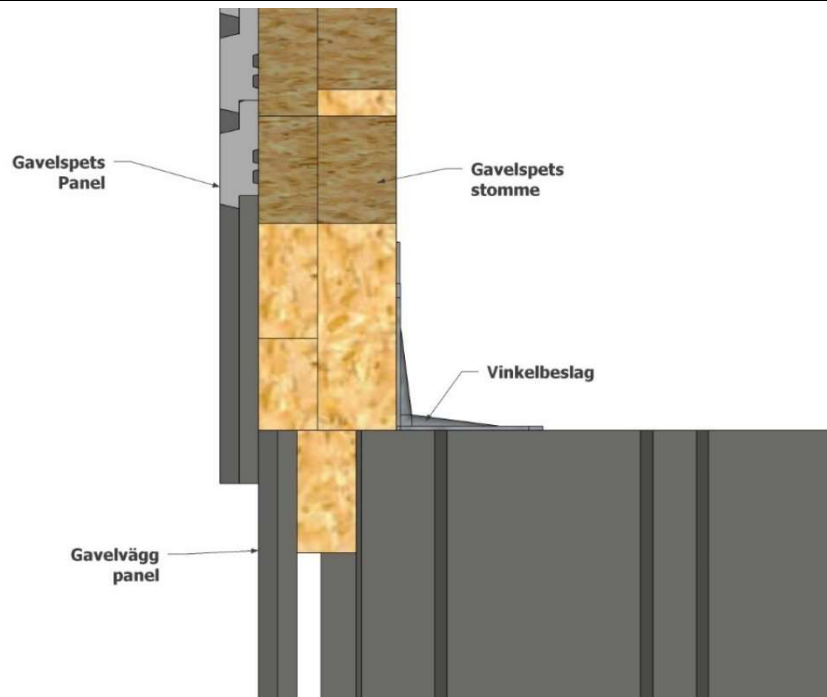


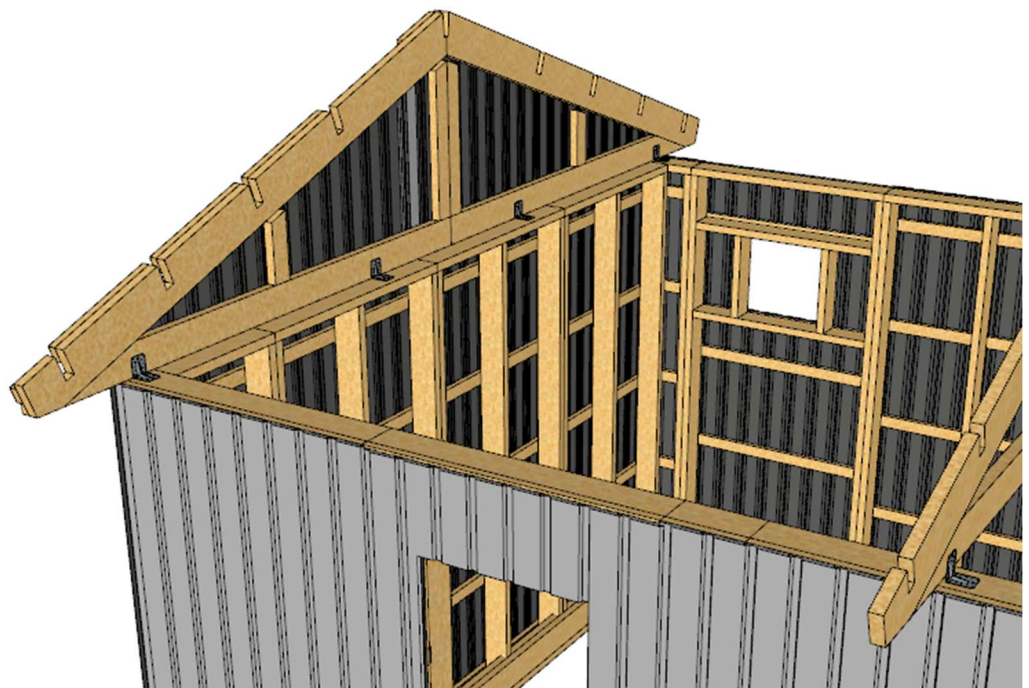
Bild från sidan på gavelspets. Ytterpanelen på gavelspetsen styrs mot ytterpanelen på gavelväggen.

Fäst varje gavelspets med 4st medföljande vinkelbeslag.



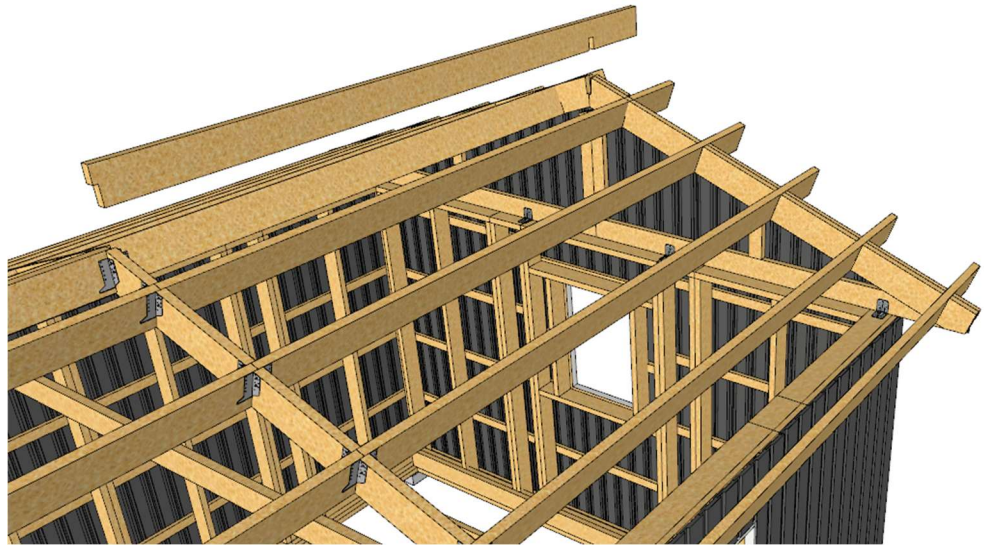
Montera vinkelbeslag vid montering av takstol. 2st på varje sida.

Takstolen ska placeras precis mitt mellan gavelspetsarna i centrum på långväggen.

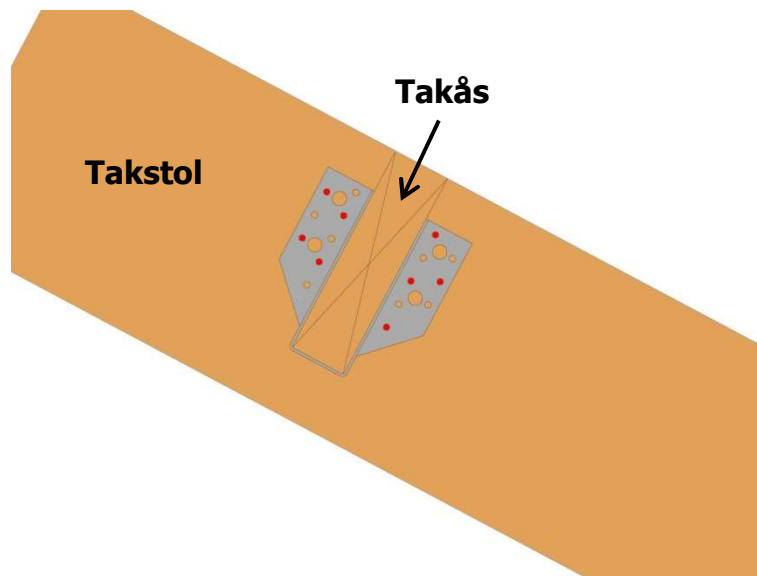
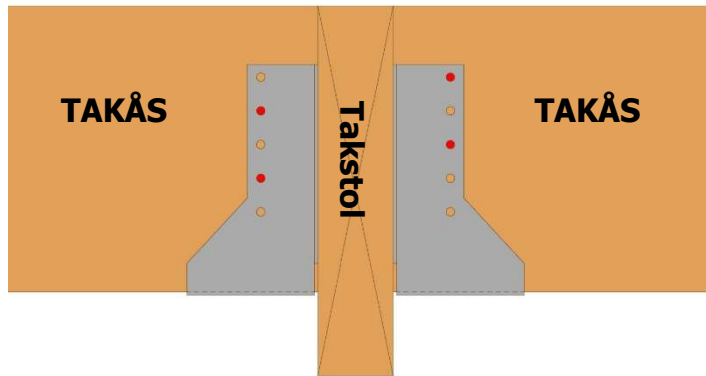


**Tak**

Använd balkskor för fixering av takåsar i takstolen.



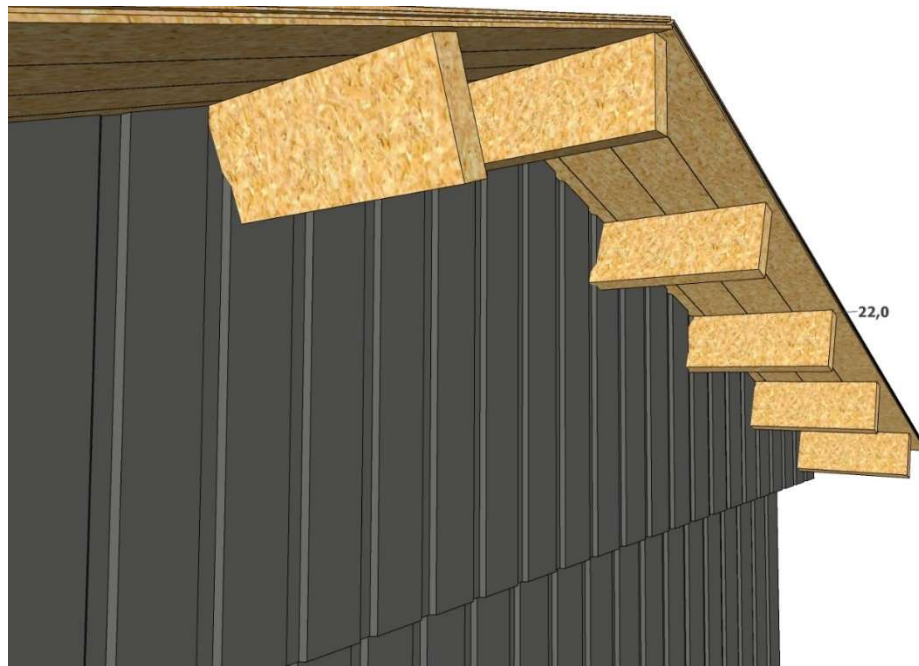
Montera ankarskruv enligt de röda markeringarna.



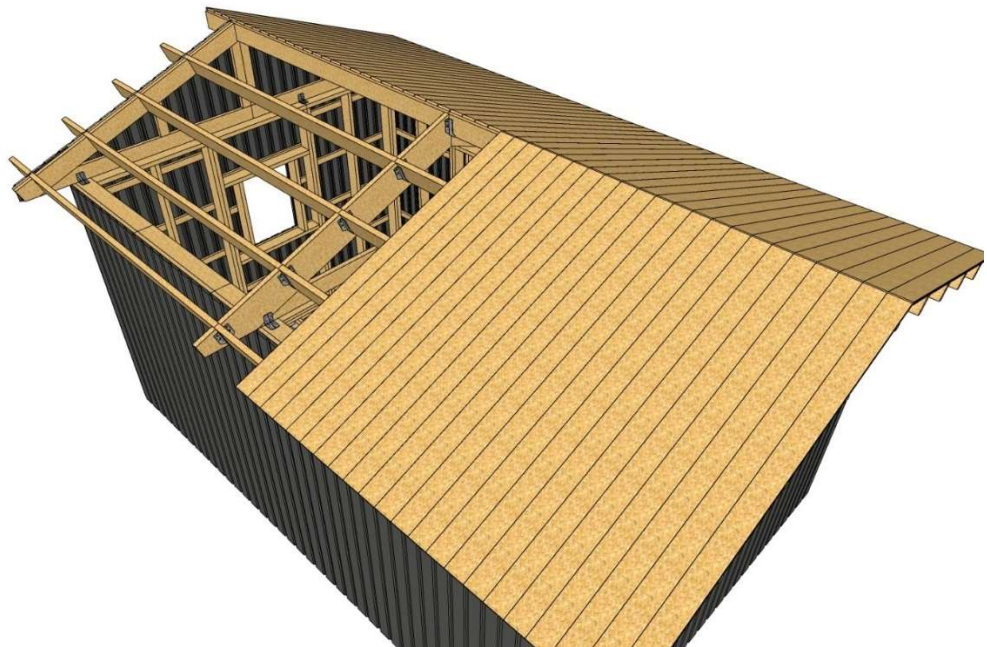
**Montera taket.**

Taket ska sticka ut 22mm utanför kortändan på takåsarna enligt bilden.

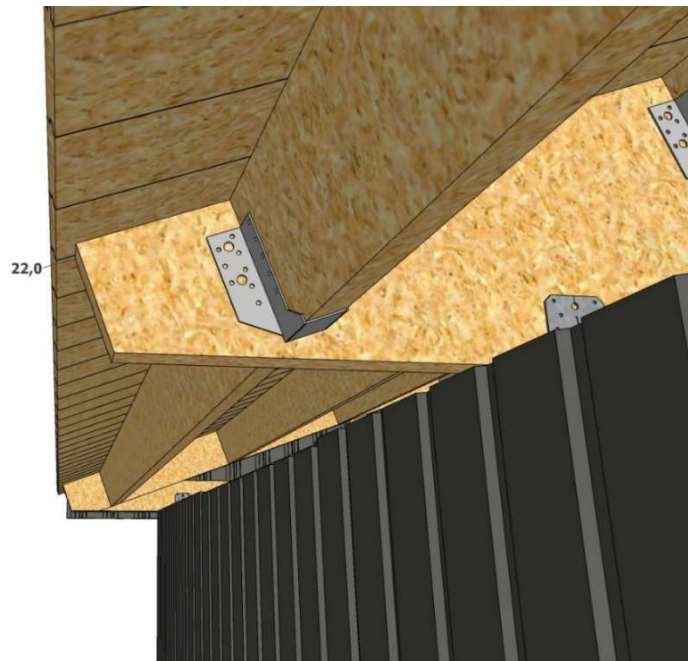
Skarva taket fallande, d.v.s. man behöver ej skarva på takåsarna.



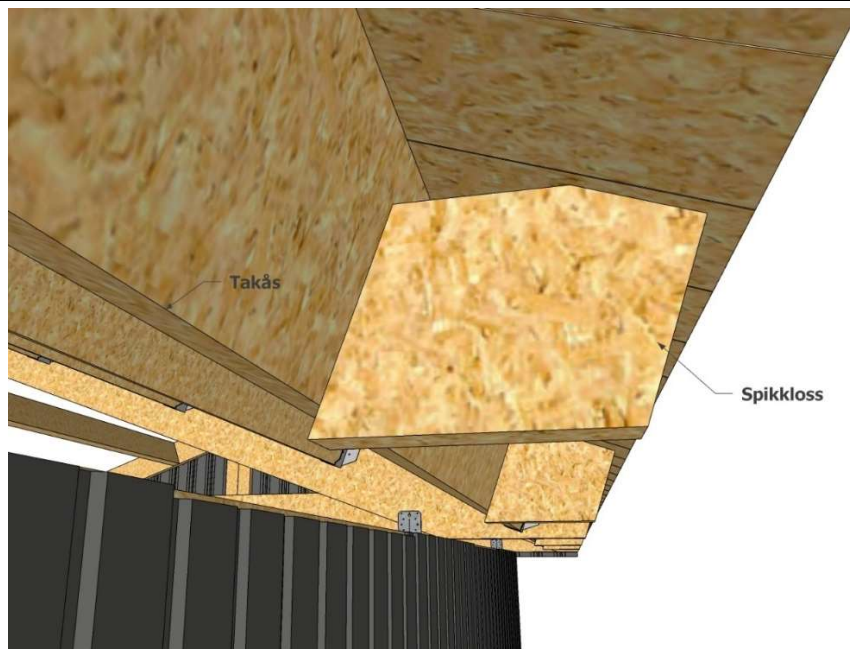
Man kan sticka ut taket lite extra på sidorna och kapa till efter montering.



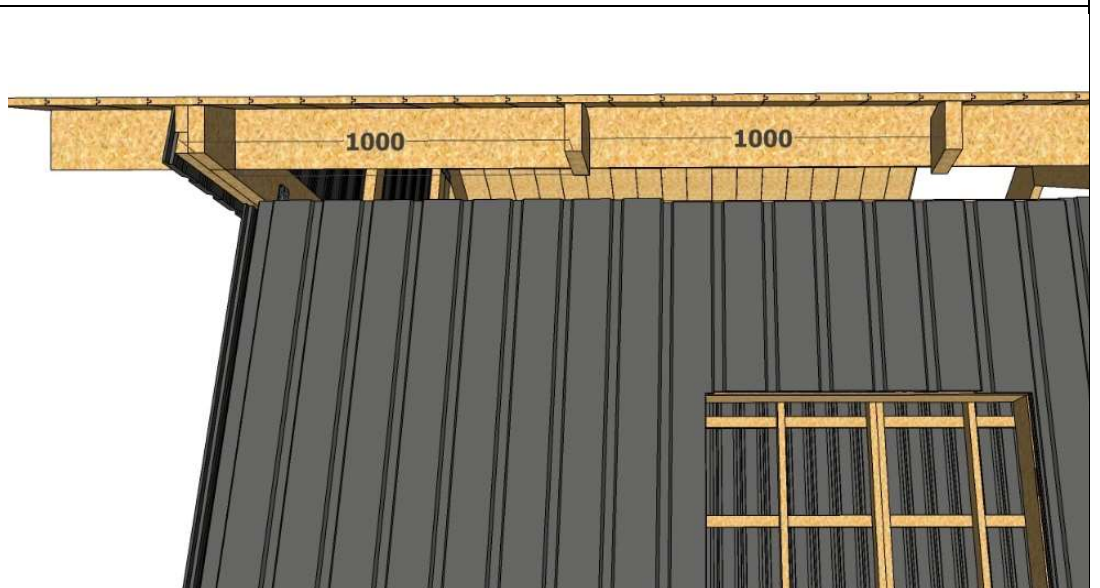
Taket kapas  
22mm utanför  
änden på  
takstolar och  
gavelspets.



Montera  
spikklossar för  
att underlätta  
montering av  
underspikning  
och takfot. Styr  
upp klossen mot  
taket och skruva  
genom takåsen.



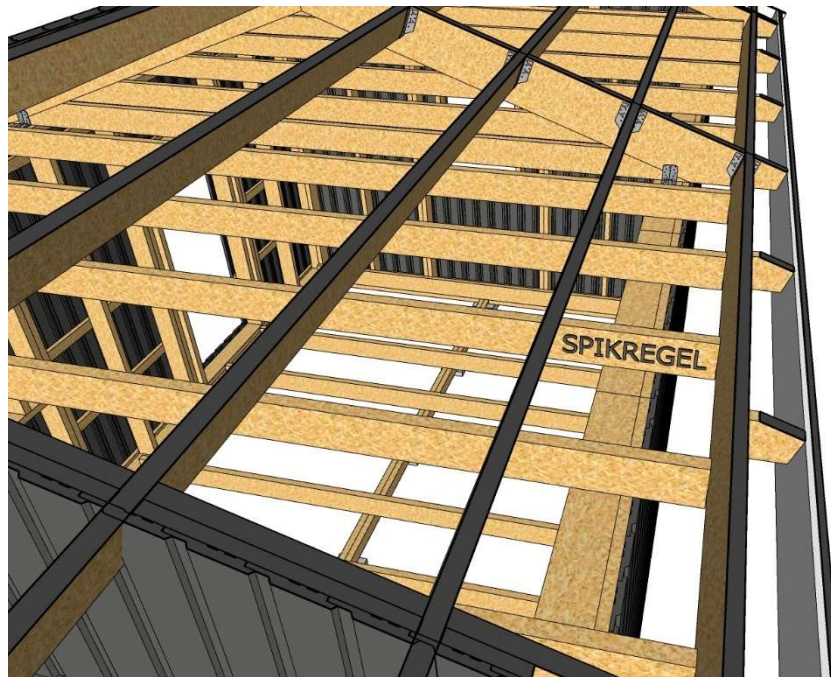
Montera  
klossarna med  
ca 1m c/c. 4st  
på varje  
långsida.



Montera spikreglarna genom att skråskruva i väggbandet.

Fördela med avstånd c/c 60cm.

Dessa är till för montering av underspikning och innertak.



Kapa till och montera nedre vindbrädorna. Vinkeln inocken är 20°.

Tänk på att dra ner dem minst 22mm under takåsarna för att täcka underspikningen



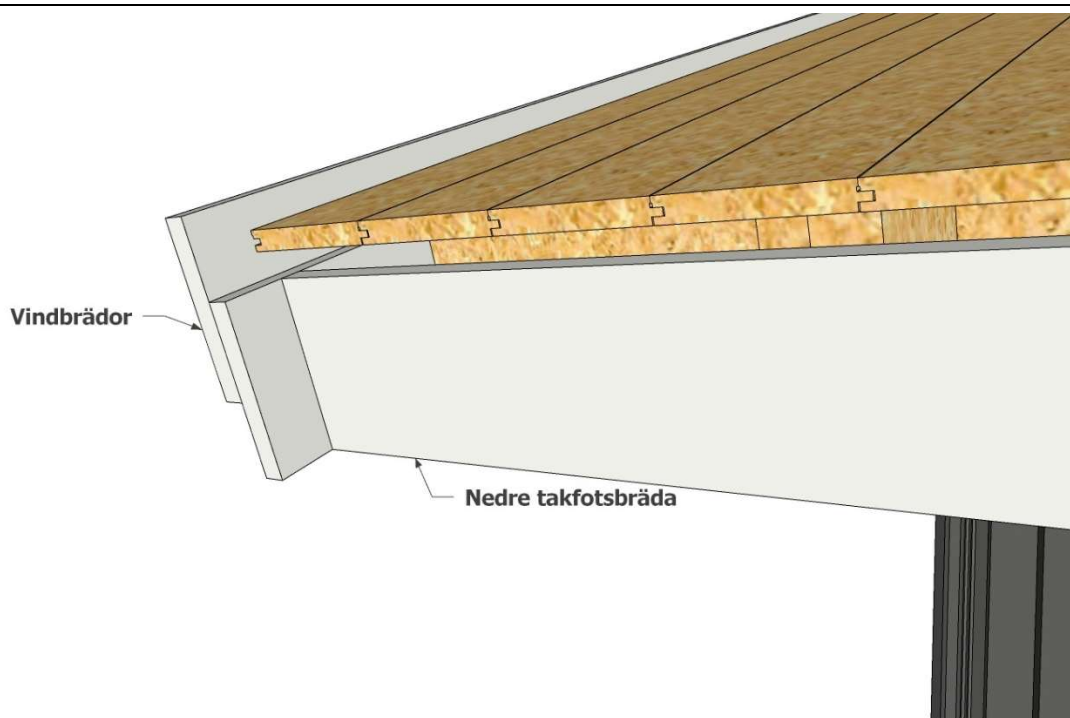
Skruva fast de övre vindbrädorna. Förskjut vindbrädan ca 7-8cm uppåt.

Förskjutningen kan väljas efter egen smak, eller beroende på kommande takbeklädnad.



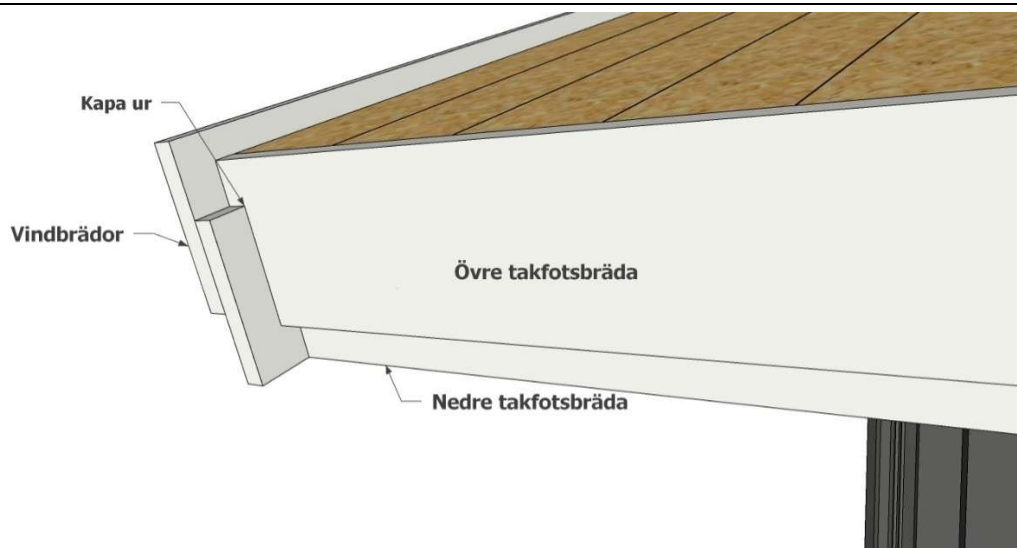
Mät upp och kapa till den undre takfotsbrädan.

Montera takfotsbrädan jäms med i underkant mot undre vindbrädan.



Kapa till och montera den övre takfotsbrädan enligt bilden

Lämna lämpligt utstick på vindbrädorna från takfotsbrädorna och såga.



Kapa till och montera underspikning.





**Fönster,  
dörr**

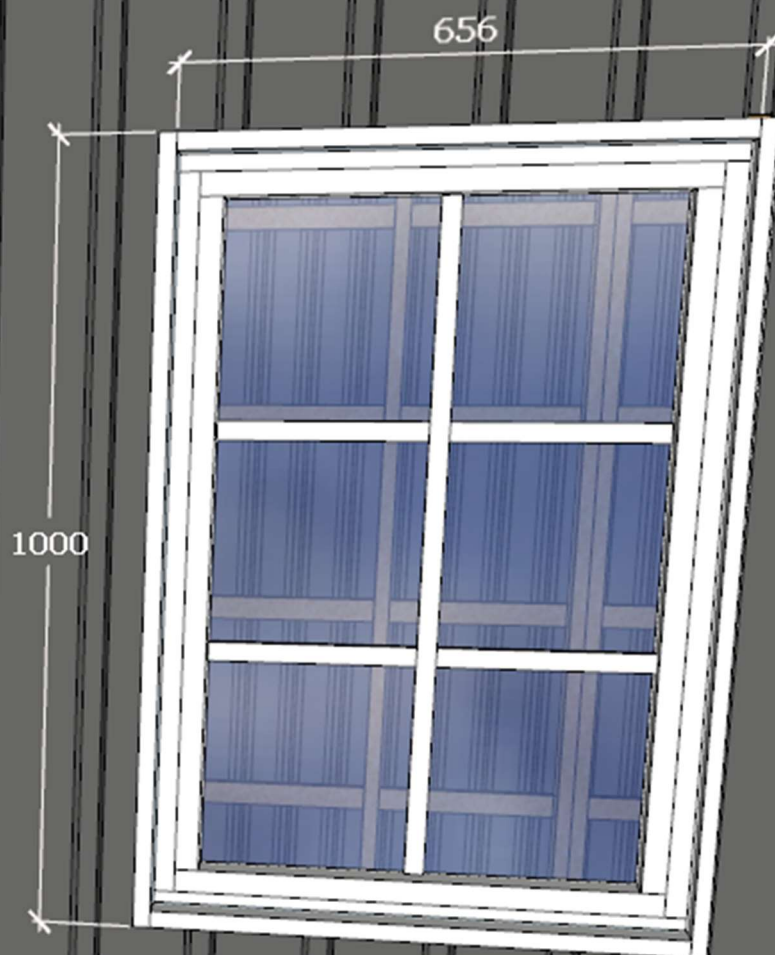
Skär bort  
vindduken i  
öppningarna,  
och  
montera  
fönster och  
dörr med  
kilar och  
skruv.



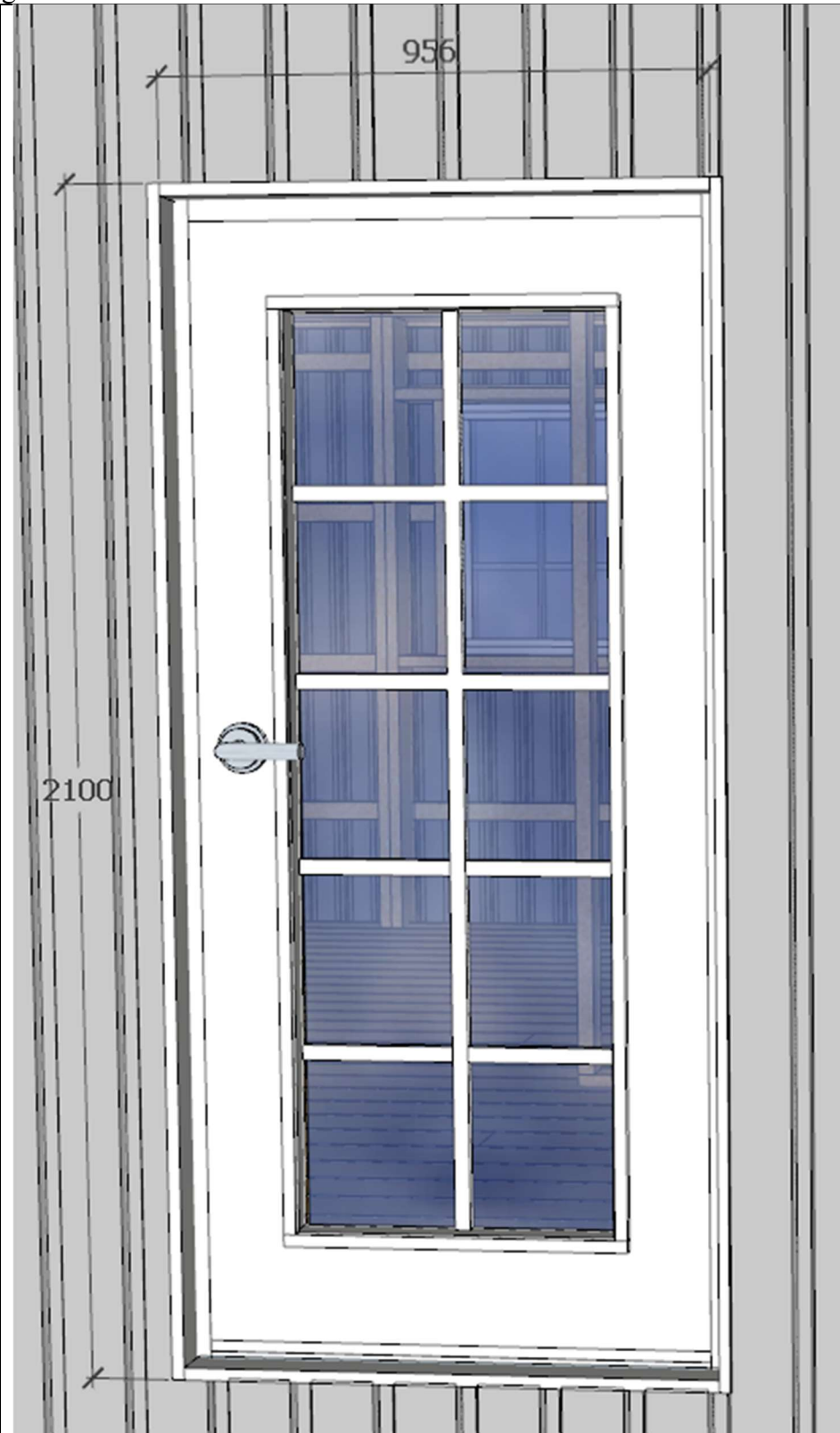
Fönster och  
dörr  
monteras  
jäms med  
utsida  
regelstomme.



Kapa och klyv till utv. salning fönster ur medföljande 22x170. Kapmått 2 st 22x56 L= 656 och 2 st 22x56 L=1000 till utsida monteras enl. bild. Inv salning anpassas efter eget tycke.



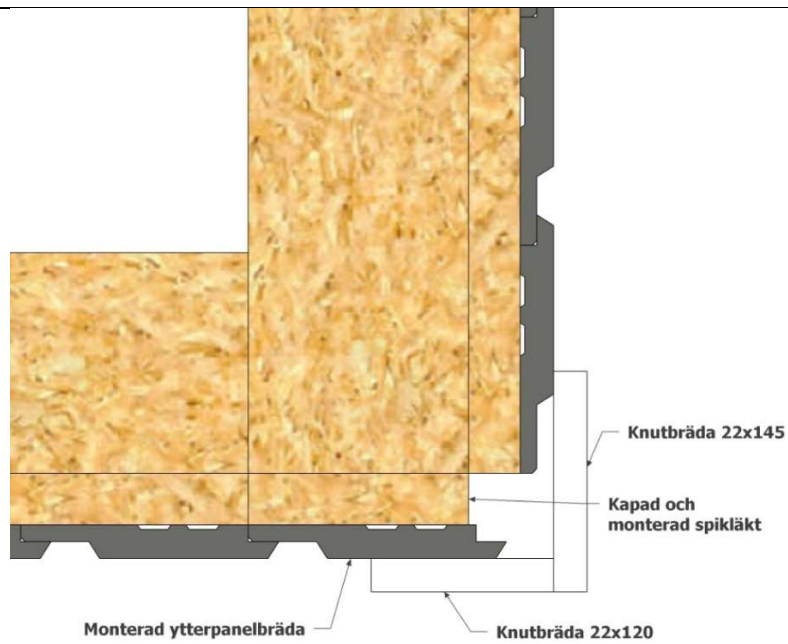
Kapa och klyv till utv. salning dörr ur medföljande 22x170. Kapmått 2 st 22x56 L= 956 och 2 st 22x56 L=2100. Monteras enl. bild. Inv salning anpassas efter eget tycke.



Kapa till och montera foder och knutbrädor.



Vy över hörn uppifrån med monterade knutbrädor.



**Golv**

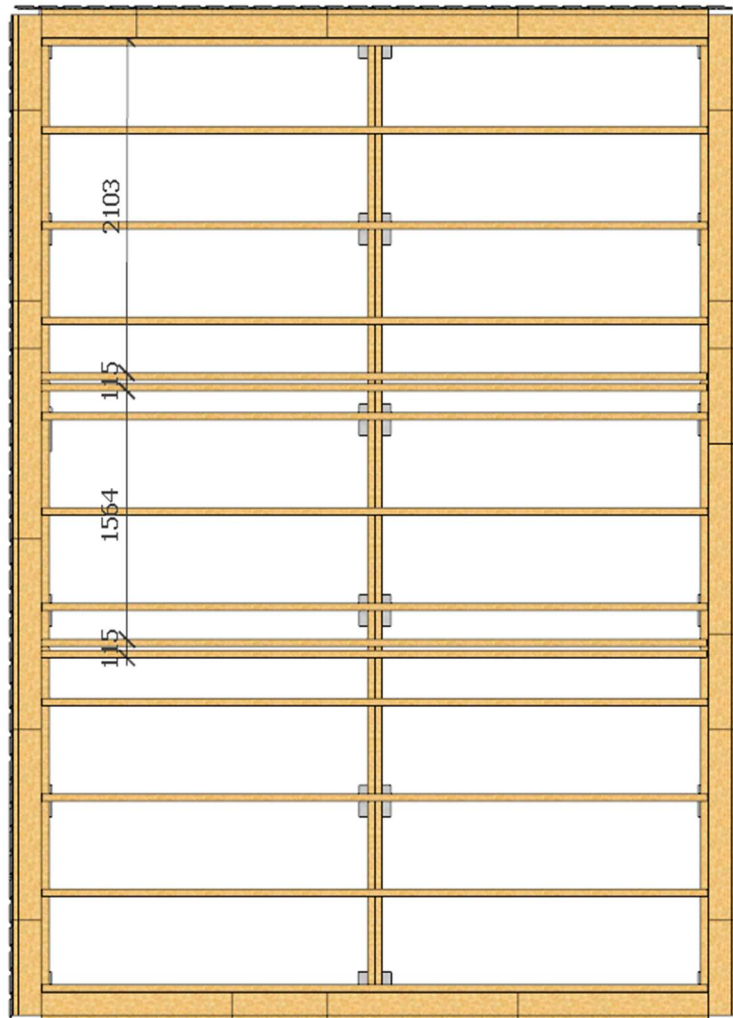
Fördela ut golvåsar med avstånd c/c 60cm.

Skråskruva i syll och bärlina.

Ska stugan isoleras görs detta nu innan man går vidare.

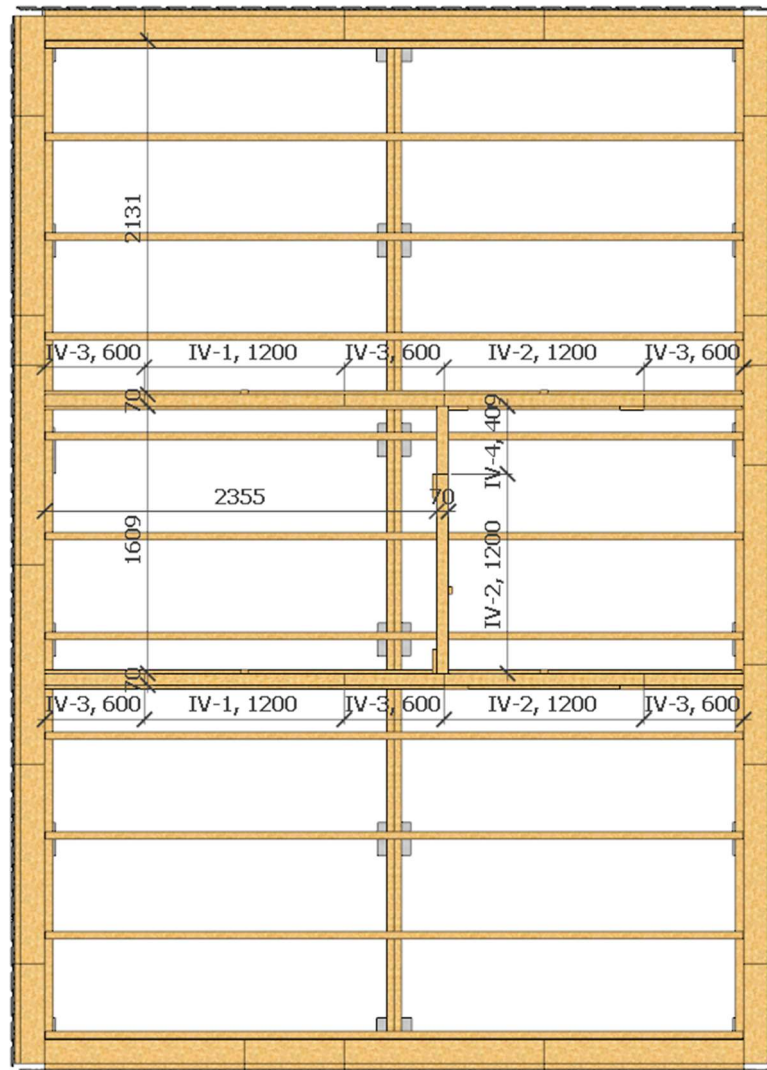
**Golv**

Fäst extra golvåsar som underlag för innerväggar.  
Mått från insida regelstomme vägg till utsida golvåsar.



**Innerväggar**

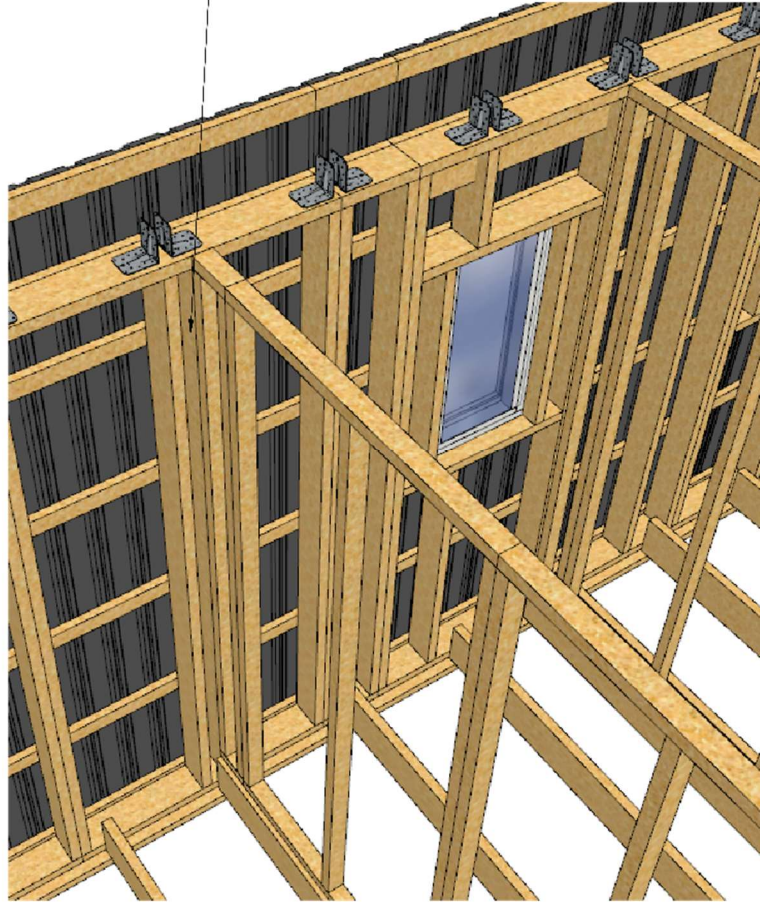
Fäst  
innerväggsblocken  
i yttreväggsblocken  
och extra  
golvåsarna med  
träskruv 5x80mm  
ca c/c300 samt  
skruva ihop  
innerväggsblocken  
med 4 st träskruv  
5x80mm



**Innerväggar**

Finns ingen väggregel att fästa innerväggsblocket kortla in en 45x145 träregel i väggblocket och fäst den med 2 st träskruv 5x80mm i syll och hammarband. Skruva sen fast innerväggen mot den regeln med 4 st träskruv 5x80mm.

**FINNS INGEN VÄGGREGEL  
ATT SKRUVA I KORTLA IN EN 45x145 REGEL  
I VÄGGELEMENTET SÅ MAN KAN SKRUVA  
FAST INNERVÄGGSBLOCKET.**



Bilden visar princip på hur isolering av golv och vägg utförs.

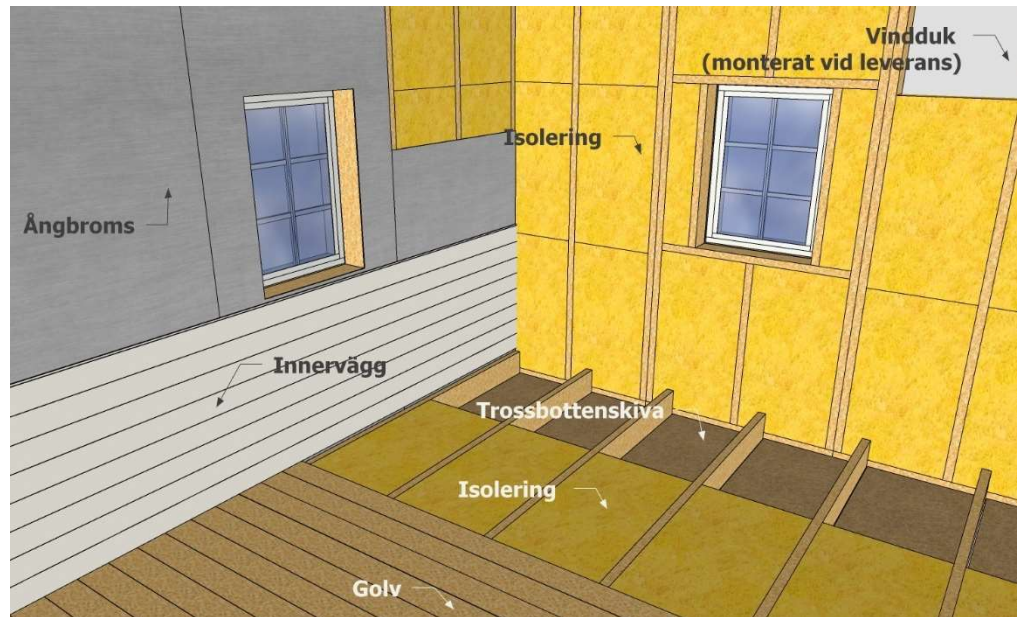
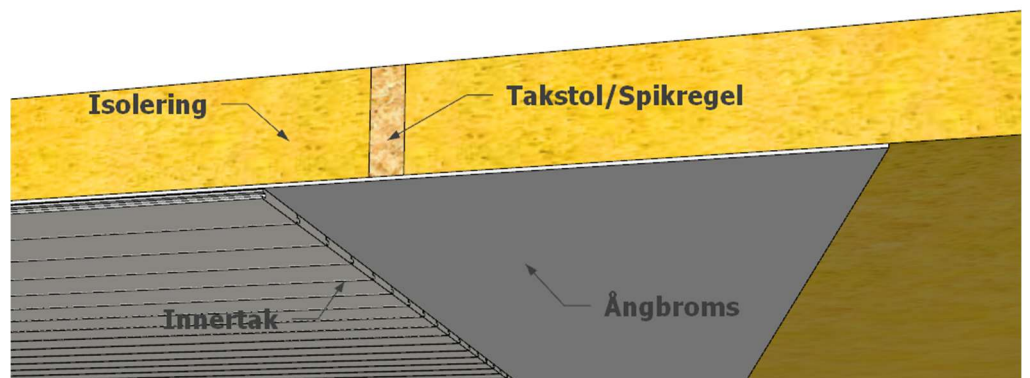


Bild visar princip på isolering av tak. Ventiler skall sättas inock på gavelspetsarna när man isolerar taket.



Lägg golvet. Det är ändspontat och skall skarvas fallande för att minimera spill.

Lämna ca 5-8mm mot alla 4 väggarna av golvet.

